

Nga: Grupi Parlamentar LVV

Për: Z. Ymer Fejzullahu, Kryesues i Bordit të ZRRE-së

Tema:

Raporti konsultativ - Shqyrtimi i Strukturës Tarifore për Konsumatorët e Rregulluar të Amvisërive të shërbyer nën FSHU^[1]

Raporti konsultativ - Shqyrtimi i Jashtëzakonshëm i te Hyrave të Lejuara Maksimale të Energjisë Elektrike për Operatorët e Rregulluar^[2]

I nderuar z. Fejzullahu

Më poshtë mund të i gjeni komentet në lidhje me raportet konsultative të publikuara me rastin e shqyrtimit të jashtëzakonshëm tarifor si pasojë e rritjes së çmimit të energjisë elektrike në tregun ndërkombëtare.

Struktura tarifore e prezantuar nga Grupi parlamentar i LVV

Në kuadër të raportit konsultativ “Shqyrtimi i Strukturës Tarifore për Konsumatorët e Rregulluar të Amvisërive të shërbyer nën FSHU”, ndër të tjera thuhet:

- Metodologjia e propozuar është që energjia e prodhuar nga KEK-u të shpërndahet për të gjithë konsumatorët e FSHU-së në mënyrë të barabartë, duke pasur parasysh se FSHU ka prioritet në energjinë elektrike relativisht të lirë që prodhon KEK-u. Pjesa tjetër e energjisë që nevojitet për nevojat e FSHU-së, mbulohet nga importi apo kontrata me çmime më të larta se prodhimi i KEK-ut. Blloku i dytë (konsumi më shumë se sa që është ndarë nga KEK-u) duhet të reflektojë disi këtë kosto të rritur të importeve
- Ndarja në këtë rast bazohet në kapacitetet mesatare historike prodhuese të KEK-ut të ofruara për FSHUnë, gjatë 5 viteve të fundit (2017 – 2021). Kjo më pas ndahet në mënyrë të barabartë në të gjitha Pikat Matëse nën FSHU, duke përfshirë Pikat Matëse për konsumatorët e lidhur në 35 kV, 10 kV, amvisëritë, bizneset dhe ndriçimin publik). Prodhimi mesatar vjetor i ndarë i energjisë elektrike për çdo pikë matje është ~600 kWh/muaj që është edhe niveli i propozuar i BTN-së me këtë metodologji.

Prodhimi i planifikuar nga KEK-u për vitin 2022 është rreth 5,590,560MWh, ndërsa projektimi i shpenzimit në FSHU nga ZRrE për konsum të brendshëm është rreth 4,535,000MWh. Referuar kësaj, vlen të theksohet se nevojat e FSHU-së për konsumatorët me konsum deri në 600kWh do të jetë rreth 2,436,000MWh ose 54% e prodhimit të KEK-ut të dedikuar për vend, ndërsa për konsumatorët me konsum deri në 800kWh do të jetë 2,760,000 ose 61% e prodhimit të dedikuar për vend nga KEK-u. Metodologjia e përdorur nga ZRRE: Prodhimi KEK/FSHU/12muaj ($4,535,000/630,000/12$) = 600kWh për muaj për konsumatorë, duhet të reflektoj, pasi që nuk pasqyron shpenzimin real të konsumatorëve deri në 600kWh. Ashtu siç e theksuam më lart, vetëm 2,436,000MWh nga 4,535,000MWh ose 54% e prodhimit të KEK-ut shkon te konsumatorët me konsum deri në 600kWh, pjesa tjetër shpërndahet te shpenzuesit me konsum mbi >600kWh, përderisa ky raport shpërndan proporcionalisht te të gjithë konsumatorët njëjt nga 600kWh.

Për më tepër, është shumë e rëndësishme të theksohet se edhe plotëpjestimi $4,500,000/630,000$ nuk i merr parasysh mesatarisht 100,000 (100mijë) konsumatorë me fatura “zero” dhe rreth 50,000 (50mijë) konsumatorë me shpenzim më të vogël se 100kWh (mesatare 10kWh në muaj). Nëse grupi i konsumatorëve me konsum “zero” dhe më të vogël se 100kWh nuk do të merreshin parasysh gjatë kalkulimit, atëherë prodhimi mesatar vjetor i ndarë i energjisë elektrike për çdo pikë matje do të ishte: $4,535,000/471,276/12 = 801\text{kWh/muaj}$.

Në lidhje me këtë, rekomandojmë ZRRE-në që nivelin e propozuar të BTN-s nga 600kWh/muaj ta ngrisë në nivelin 800kWh/muaj.

Gjithashtu kërkojmë nga ana e ZRRE-së që ta rrisë transparencën gjatë llogaritjeve të përqindjeve të ndikimit të konsumatorëve nga bllok tarifor/cmimeve të propozuara, si dhe gjatë llogaritjeve të mos përfshihen konsumatorët me konsum “zero” dhe konsumatorët me konsum më të vogël se 100kWh.

Duke e marre parasysh ndikimin socio-ekonomik, eficiencen e energjise, ndikimin pozitiv te struktures tarifore me tri blloqe si dhe subvencionimin e Qeverise, grupi parlamentar i LVV-s i propozon ZRRE-së nje strukture te re tarifore si ne vijim:

1. Blloku i parë tarifor deri në 800kWh ku nuk do të ketë rritje të cmimit të energjisë elektrike,
2. Blloku i dytë tarifor 800kWh – 1400kWh,
3. Blloku i tretë tarifor mbi 1400kWh.

Parashikimi i kërkesës për energji elektrike gjatë vitit 2022

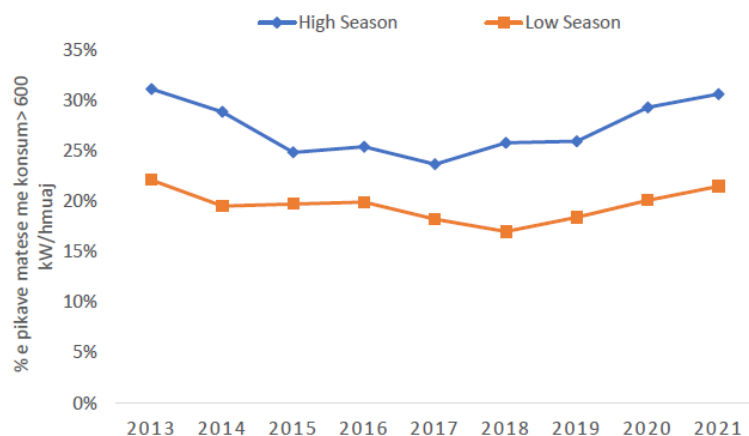
ZRRE-ja në kuadër të raportit konsultativ “Shqyrtimi i Strukturës Tarifore për Konsumatorët e Rregulluar të Amvisërive të shërbyer nën FSHU” e ka prezantuar ndikimin pozitiv të Bllok Tarifës Progressive (BTP) në zvogëlimin e kërkesës për energji elektrike, ku ndër të tjera thuhet:

- *Kjo pjesë e raportit ofron një pasqyrë të ndikimit të ndryshimit të strukturës së tarifave në profilin e kërkesës për energji elektrike në Kosovë. Duhet theksuar se analiza bazohet në një numër të kufizuar vëzhgimesh me vetëm 3 vite të zbatimit të plotë, njëra prej të cilave karakterizohet nga një goditje e konsiderueshme strukturore e imponuar nga pandemia Covid-19. Megjithatë, edhe në kushte të tilla, trendet dhe tendencat e përgjithshme vërehen lehtësisht dhe mund t'i atribuohen ndryshimit në strukturën tarifore.*
- *Heqja e bllok-tarifës gjithashtu nxiti një shfrytëzim më joefikas të konsumit. Kjo mund të konkludohet përmes një analize që krahason të dhënat e konsumit të energjisë në nivel familjar para vitit 2017 dhe pas vitit 2017, kur struktura e tarifave ndryshoi prej blloqeve progresive në tarifë të sheshtë.*
- *Siç sugjeron Figura 4, përqindja mesatare e konsumatorëve individualë familjarë që konsumojnë mbi 600 kWh/muaj përjetoi një rënie nga viti 2013 – 2017 kur ishin vendosur bllok tarifave. Nga viti 2017 – 2021 pjesa e konsumatorëve që kaluan pragun prej 600 kWh/muaj u rrit dhe u kthye në nivelet e vitit 2013. Rritja vërehet si në tarifave të sezonit të lartë ashtu edhe në atë të ulët. Në vitin 2017, u hoq edhe faktori sezonal, koha e shfrytëzimit, kështu që rritja e konsumatorëve që kalonin pragun 600 kWh/muaj ishte më e lartë për sezonin e lartë (që përkon me dimrin).*

Figura 4. Përqindja mesatare e konsumatorëve individual të ekonomive familjare që konsumojnë >600 kWh, (%)

High season – sezona e lartë

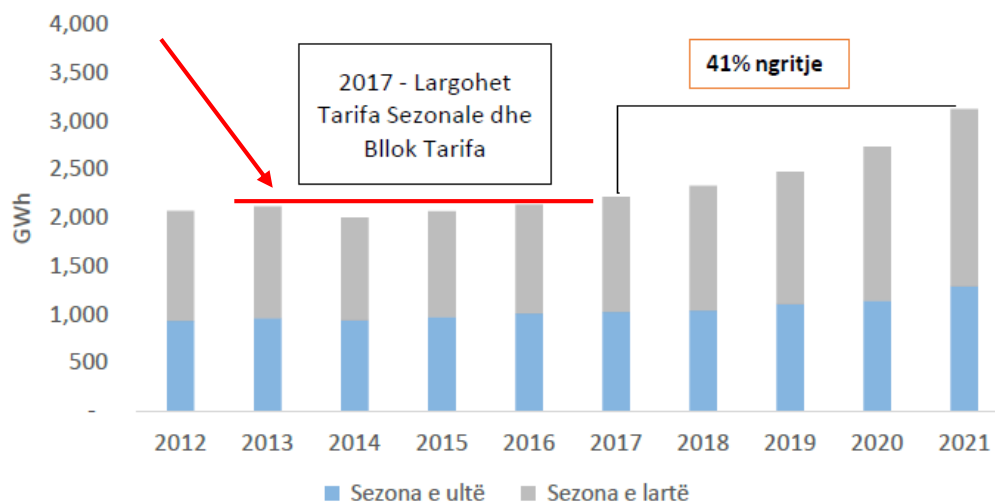
Loë season – sezona e ulët



Duke marrë parasysh të mësipërmet, mund të vërehet, se ndërsa efekti i heqjes së strukturës së BTN-së prej tarifave në sjelljen e ekonomive familjare nuk mund të matet saktësisht, efekti i tij drejt uljes së stimujve të efijencës për konsumatorët është evident.

Një rënie e kërkesës për energji elektrike gjatë viteve 2014, 2015 dhe 2016 pas aplikimit të BTP-së të vitit 2013 shihet edhe në fig.5 në të cilën prezantohet konsumi vjetor i energjisë elektrike për ekonomi familjare në Kosovë për periudhën 2012 – 2021.

Figura 5. Konsumi vjetor i energjisë elektrike për ekonomi familjare në Kosovë



Gjithashtu të dhënat e kërkesës për energjisë elektrike përgjatë viteve të publikuara në kuadër të raporteve vjetore të ZRRE-së, shihet qartë që zbatimi i BTP-së ka pasur një impakt pozitiv në zvogëlimin e kërkesës për energji elektrike. Në tabelën e mëposhtme është prezantuar konsumi i energjisë elektrike përgjatë viteve 2010-2020 të prezantuar në fig.6.15 në kuadër të raportit vjetor të vitit 2020^[3].

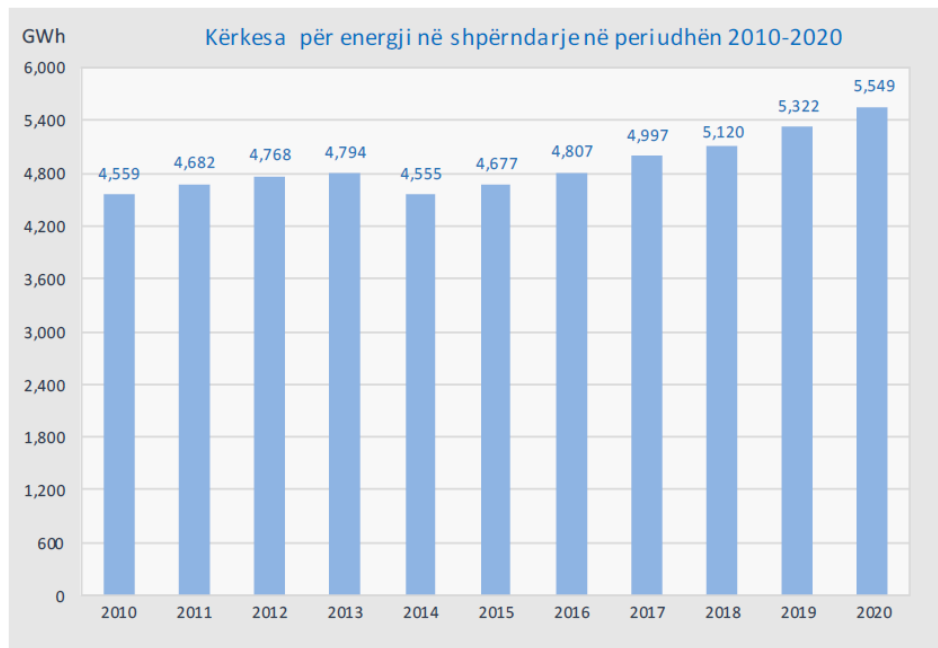


Fig. 6.15 Kërkesa për energji elektrike në sistemin e shpërndarjes 2010-2020

Bazuar në të dhënat e publikuara nga ana e ZRRE-se ne kuadër të raportit konsultativ “Shqyrtimi i Strukturës Tarifore për Konsumatorët e Rregulluar të Amvisërive të shërbyer nën FSHU” ^[1] dhe në të dhënat e konsumit të energjisë elektrike përgjatë viteve shihet qarte që zbatimi BTP-së do të ketë ndikim pozitiv në parandalimin e rritjes së kërkesës për furnizim me energji elektrike. Madje, ndikimi mund të jete edhe më pozitiv sepse çmimet e energjisë elektrike të propozuara në këtë shqyrtim të jashtëzakonshëm tarifor janë më të larta se sa ne periudhen 2013-2017. Lidhur me këtë mund të konstatojmë se kërkesa për energji elektrike gjatë vitit 2022 do të jetë e njëjtë apo më e ulët se në vitin 2021.

Nëse kërkesa për energji elektrike gjatë vitit 2022 do të jete e njëjtë me vitin 2021 të Hyrat Maksimale të Lejuara nga vlera 446.67 mil€ do të zbriten në vlerën rreth 420.51 mil€.

Bazuar në të dhënat e prezantuara me larte dhe duke e pasur parasysh që zvogëlimi i kërkesës për energji elektrike e zvogëlon kërkesën për import, kërkojmë nga ana e ZRRE-se që të e rishqyrtoj edhe njëherë parashikimin e kërkesës për energji elektrike për vitin 2022 dhe ndikimin pozitiv të e reflektoj në tarifat e energjisë elektrike tek konsumatorët fundore.

Reduktimi i investimeve kapitale gjate vitit 2022

ZRRE në kuadër të raportit përfundimtar për të hyrat e lejuara maksimale të OSSH-së për periudhën e dyte rregullative 2018-2022 (PRR2) ^[4]. të datës 24 shtator 2018, veq tjerash e ka prezantuar edhe planin e investimeve (zhvlerësimi) për periudhën 2018-2022.

€000s	PRR2				
	2018	2019	2020	2021	2022
	Propozuar	Propozuar	Propozuar	Propozuar	Propozuar
Baza e Opex-it	26,178	25,850	25,529	25,214	24,905
Kosto e humbjeve	37,551	34,906	32,650	30,412	27,964
Zhvlerësimi	12,229	14,443	15,229	16,165	17,547
Kthimi i Lejuar	11,716	13,390	14,955	15,899	16,374
Obligimet ndaj OS dhe OT	793	-	-	-	-
Kostot e përjashtuara	-	-408	-408	-408	-408
Të hyrat jo-tarifore	-3,500	-3,500	-3,500	-3,500	-3,500
Përshatatjet 2017- nivelizuar	-1,164	-1,164	-1,164	-1,164	-1,164
Përshatatjet PRR1- nivelizuar	-339	-339	-339	-339	-339
Totali MAR-i i propozuar	83,462	83,178	82,951	82,279	81,380

Gjatë këtij shqyrtimi të jashtëzakonshëm tarifore, ZRRE-sa e ka miratuar kërkesës nga OSSh për investime në vlerë prej 17.55mil.€ gjate vitit 2022. Pra, përkundër situatës së rënduar në sektorin e energjisë, niveli i investimeve ka mbetur i njëjtë me nivelin e parashikuar ne kuadër të PRR2 të miratuar gjate vitit 2018.

Duke marre parasysh situatën e rënduar në sektorin e energjisë në të gjithë Evropën, një pjesë e shteteve kanë marr vendim për zvogëlimin e investimeve kapitale në rrjetin e shpërndarëse.

Është më se evidente në disa zona të caktuara rrjeti shpërndarëse nuk është në nivelin e kënaqshëm dhe ka nevojë për investime emergjente, mirëpo tendenca për zvogëlimin e kërkesës për energji elektrike si pasoje e rikthimit te BTP-së ashtu siç është prezantuar me lartë do të ndikoje pozitivisht në relaksimn e punës se stabilimenteve energjetike në përgjithësi.

Nëse investimet kapitale në vlerë prej 17.55 mil.€ do të zvogëloheshin për 50% në raport me atë se çfarë është parapare në PRR2 dhe në kuadër të shqyrtimit të jashtëzakonshëm tarifor, të hyrat maksimale do të zvogëloheshin nga niveli 446.67 mil.€ ne nivelin 437.89 mil.€ me ç’rast çmimi i energjisë elektrike tek konsumatorët fundor do të zvogëlohej rreth 1.96%.

Nëse investimet kapitale në vlerë prej 17.55 mil.€ do të zvogëloheshin për 80% në raport me atë se çfarë është parapare ne PRR2 dhe ne kuadër te shqyrtimit te jashtëzakonshëm tarifor, të hyrat maksimale do të zvogëloheshin nga niveli 446.67 mil.€ ne nivelin 432.63 mil.€ me ç’rast çmimi i energjisë elektrike tek konsumatorët fundor do të zvogëlohej rreth 3.14%.

Bazuar në të dhënat e prezantuara më lartë, kërkojmë nga ana e ZRRE-së të e vlerësoj mundësinë e zvogëlimit te investimeve kapitale në kuadër të OSSh sepse kjo do të këtë një ndikim direkt në zvogëlimin e çmimit te energjisë elektrike tek konsumatori fundor.

Zvogëlimi i humbjeve komerciale

Bazuar në vendimin V_1019_2018 të datës 20 gusht 2018^[5] në kuadër të raportit konsultativ për vitin 2022 janë lejuar 15.1% e humbjeve në rrjetin shpërndarës (Tabela 1). Kostoja totale e shkaktuar nga humbjet në rrjetin shpërndarës në kuadër të MAR-it për vitin 2022 është në vlerën prej 99.69 mil.€.

Tabela 1 – Humbjet e lejuara në rrjet për periudhën e dytë rregullative

Humbjet e lejuara	Njësia	2018	2019	2020	2021	2022
Lejimi i humbjeve për OST	%	1.78	1.78	1.78	1.78	1.78
Caku i reduktimit të humbjeve	%	-	-	-	-	-
Lejimi i humbjeve për OSSH	%	18.80	18.80	17.60	16.40	15.10
Caku i reduktimit të humbjeve	%	-	-	1.20	1.20	1.30

Në raportin vjetor të publikuar nga ana e ZRRE-se për vitin 2020^[3] është prezantuar që humbjet jo-teknike (komerciale), duke mos përfshirë humbjet (konsumin) në katër komunat veriore, kanë qenë 378 GWh dhe përbëjnë 6.8 % të gjithëshës së kërkesës në shpërndarje (Tab. 6.20). Kjo përqindje e humbjeve komerciale në kuadër të MAR-it për vitin 2022 do të ketë një ndikim prej 30.37 mil.€

Tab. 6.20 Konsumi dhe humbjet në shpërndarje në vitin 2020

Muajt	Ngarkesa	Energjia e faturuar	Humbjet teknike		Humbjet komerciale		Humbjet gjithsej	
	MWh	MWh	MWh	%	MWh	%	MWh	%
Janar	651,441	467,160	96,906	14.88	87,374	13.41	184,281	28.29
Shkurt	526,463	365,054	69,254	13.15	92,154	17.50	161,408	30.66
Mars	522,431	352,254	67,497	12.92	102,679	19.65	170,177	32.57
Prill	427,306	311,950	52,449	12.27	62,907	14.72	115,356	27.00
Maj	381,930	292,546	42,330	11.08	47,054	12.32	89,384	23.40
Qershor	349,837	286,855	36,126	10.33	26,856	7.68	62,982	18.00
Korrik	352,658	288,732	36,955	10.48	26,972	7.65	63,926	18.13
Gusht	344,246	289,456	35,125	10.20	19,665	5.71	54,790	15.92
Shtator	339,866	276,702	35,763	10.52	27,401	8.06	63,164	18.58
Tetor	446,852	335,467	52,883	11.83	58,502	13.09	111,385	24.93
Nëntor	537,003	380,737	68,679	12.79	87,587	16.31	156,267	29.10
Dhjetor	669,432	493,277	102,947	15.38	73,208	10.94	176,155	26.31
Totali i realizuar	5,549,466	4,140,191	696,914	12.56	712,361	12.84	1,409,275	25.39
Totali sipas bilanci	5,206,188	4,150,932	658,688	12.65	707,033	13.58	1,365,721	26.23

Përkundër vështirësive, qasja e të gjitha akterëve në kuadër të sektorit në raport me humbjet komerciale duhet të ndryshoj dhe ZRRE duhet të prezantoj një plan konkret për reduktimin dhe eliminimin e tërësishëm të humbjeve komerciale në vitet në vijim.

Nëse humbjet komerciale gjatë vitit 2022 do të zvogëlohen për 1%, të hyrat maksimale do të zvogëlohen nga niveli 446.67 mil.€ në nivelin 442.20 mil.€ me ç'rast çmimi i energjisë elektrike tek konsumatorët fundor do të zvogëlohet për 1%.

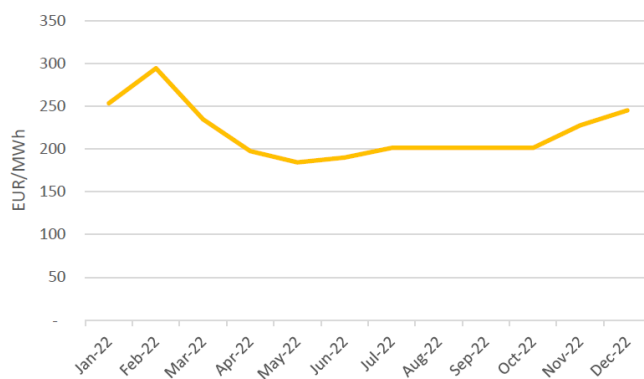
Duke pasur parasysh që zvogëlimi i humbjeve ka një ndikim direkt në zbritjen e çmimit të energjisë elektrike, kërkojmë nga ana e ZRRE-se që të prezantoj një plan konkret për parandalimin e kësaj dukurie

negative dhe ndikimin pozitiv qe do të arrihej me rastin e zvogëlimit të humbjeve komerciale të e përfshijë është në kuadër të këtij shqyrtimi të jashtëzakonshëm tarifor.

Çmimi i importit në llogaritjen e të Hyrave Maksimale të Lejuara të të licencuarve

Në kuadër të raportit konsultativ “Shqyrtimi i Jashtëzakonshëm i të Hyrave të Lejuara Maksimale të Energjisë Elektrike për Operatorët e Rregulluar” [2] përmes tabelës nr.2 është prezantuar çmimi i importit në llogaritjen e të Hyrave Maksimale të Lejuara të të licencuarve.

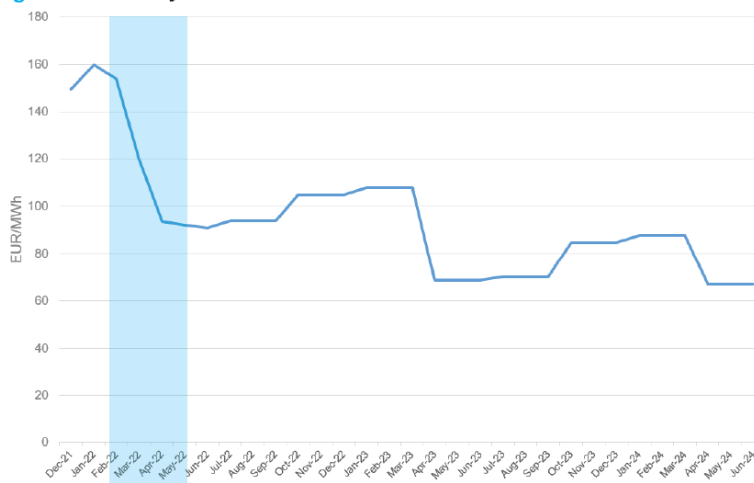
Tabela 2 Çmimi i importit në llogaritjen e të Hyrave Maksimale të Lejuara të të licencuarve



Një çmim mesatar prej rreth 200€/MWh është tejet i larte dhe një skenar me pozitiv i çmimeve te importit mund te konsiderohej duke u bazuar në këto studime/raporte:

- ACER (European Union Agency for Cooperation of Energy Regulators) parashikon një rënie të çmimeve të energjisë elektrike dhe gazit në tregun Evropian duke filluar nga pranvera e vitit 2022 (faqe nr.3,8,9 - ACER^[6]);

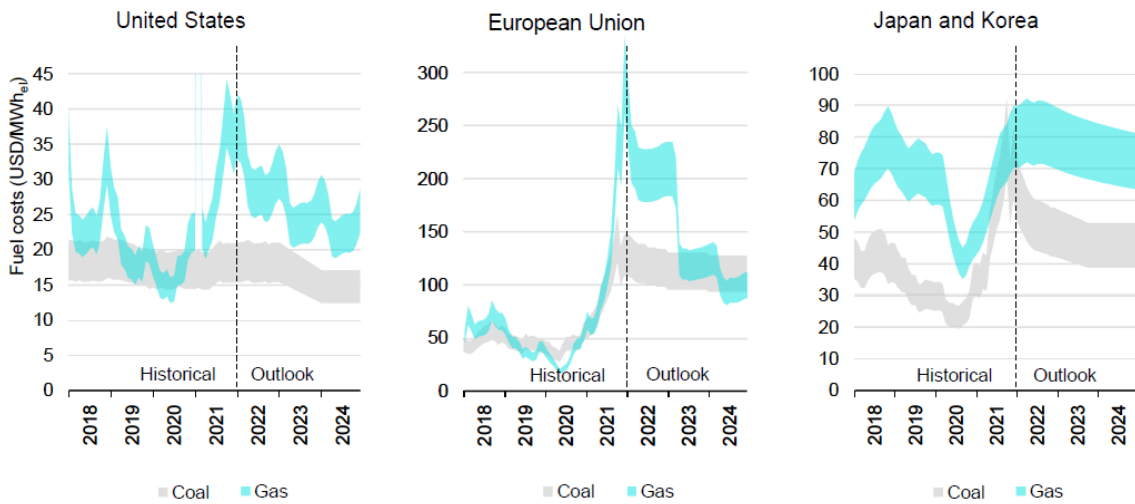
Figure 5: Electricity forward curve



Source of figures 4 and 6: Platts European Electricity daily

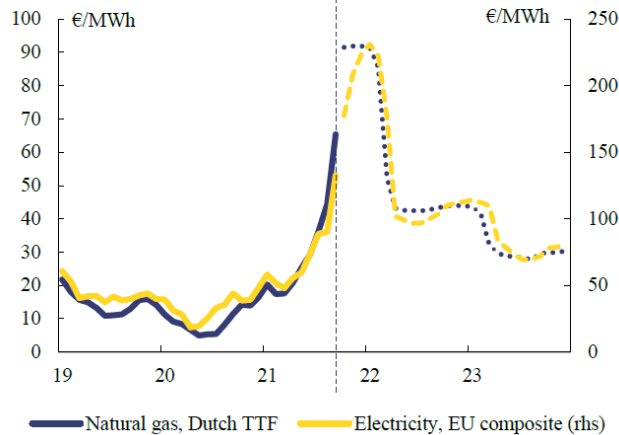
- IEA (International Energy Agency) ka parashikuar një rënie të çmimeve të qazit dhe qymyrit në termocentrale duke përfshirë edhe kostot e emetimeve përgjatë vitit 2022 (faqe nr.20,70 – IEA^[7]);

Fuel costs of coal- and gas-fired power plants including emission costs, 2018-2024



- Economic outlook for EA and EU ka parashikuar një përgjysmim të çmimit të energjisë elektrike në tregun ndërkombëtar duke filluar nga pranvera e vitit 2022 (faqe nr.1,2 – Eo^[8]);

Graph I.4.13: Spot and futures for natural gas and electricity



Duke pasur parasysh që disa agjenci të ndryshme kanë parashikuar një rënie të çmimit të energjisë elektrike në tregun ndërkombëtar duke filluar nga pranvera e vitit 2022 kërkojmë nga ana e ZRRE që të e konsideroj një skenar me pozitiv të çmimeve të energjisë që do të blihet nga importi gjatë llogaritjes së MAR-it.

Përfundime dhe rekomandime

Rekomandojmë ZRRE-në që nivelin e propozuar të BTN-s nga 600kWh/muaj ta ngrisë në nivelin 800kWh/muaj. Gjithashtu kërkojmë nga ana e ZRRE-së që ta rrisë transparencën gjatë llogaritjeve të perqindjeve të ndikimit të konsumatorëve nga bllok tarifor/cmimeve të propozuara, si dhe gjatë llogaritjeve të mos përfshihen konsumatorët me konsum “zero” dhe konsumatorët me konsum më të vogël se 100kWh.

Duke e marrë parasysh ndikimin socio-ekonomik, eficiencën e energjisë, ndikimin pozitiv të strukturës tarifore me tri blloqe si dhe subvencionimin e Qeverisë, grupi parlamentar i LVV-s i propozon ZRRE-së një strukturë të re tarifore si në vijim:

1. Blloku i parë tarifor deri në 800kWh ku nuk do të ketë rritje të çmimit të energjisë elektrike,
2. Blloku i dytë tarifor 800kWh – 1400kWh,
3. Blloku i tretë tarifor mbi 1400kWh.

Po ashtu bazuar në të gjeturat e prezantuara më lartë konsiderojmë që të Hyrat e Lejuara Maksimale (MAR) në vlerë prej 446.67 mil.€ të prezantuar në kuadër të raporteve konsultative me rastin e shqyrtimit të jashtëzakonshëm tarifore mund të zbresin në një nivel më të ulët andaj e rekomandojmë ZRRE-në që:

- Të e përfshijë impaktin pozitiv që shkaktohet nga rikthimi i Bllok Tarifave Progressive (BTP) në reduktimin e kërkesës për energji elektrike për vitin 2022;
- Duke e pasur parasysh situatën e rënduar ekonomike të qytetareve dhe krizën energjetike në tregjet ndërkombëtare të e konsideroj mundësinë e reduktimit të investimeve kapitale përgjatë vitit 2022 në kuadër të rrjetit të shpërndarjes;
- Duke pasur parasysh që zvogëlimi i humbjeve ka një ndikim direkt në zbritjen e çmimit të energjisë elektrike, kërkojmë nga ana e ZRRE-së që të e prezantoj një plan konkret për parandalimin e kësaj dukurie negative dhe ndikimin pozitiv që do të arrihej me rastin e zvogëlimit të humbjeve komerciale të e përfshije është në kuadër të këtij shqyrtimi të jashtëzakonshëm tarifor;
- Duke pasur parasysh që disa agjensi të ndryshme kanë parashikuar një rënie të çmimit të energjisë elektrike në tregun ndërkombëtar duke filluar nga pranvera e vitit 2022 kërkojmë nga ana e ZRRE që të e konsideroj një skenar më pozitiv të çmimeve të energjisë që do të blihet nga importi gjatë llogaritjes së MAR-it;

Referencat

- [1] - https://www.ero-ks.org/zrre/sites/default/files/Publikimet/Pjesemarresit%20ne%20Treg/Furnizim/Raport%20konsultative%20per%20strukturen%20tarifore_1.pdf
- [2] - https://www.ero-ks.org/zrre/sites/default/files/Publikimet/Pjesemarresit%20ne%20Treg/Furnizim/Raporti%20konsultativ%20per%20shqyrtim%20te%20jashtezakonshem%20te%20MAR_1.pdf
- [3] - https://www.ero-ks.org/zrre/sites/default/files/Publikimet/Raportet%20Vjetor/Raporti%20vjetor%202020_ZRRE_shqip.pdf
- [4] - http://ero-ks.org/2018/Raportet/Pergjigje%20ndaj%20komenteve%20te%20KEDS_PRR2_final.pdf
- [5] - http://ero-ks.org/2018/Vendimet/V_1019_2018.pdf
- [6] - https://extranet.acer.europa.eu/Official_documents/Acts_of_the_Agency/Publication/ACER's%20Preliminary%20Assessment%20of%20Europe's%20high%20energy%20prices%20and%20the%20current%20wholesale%20electricity%20market%20design.pdf
- [7] - https://iea.blob.core.windows.net/assets/d75d928b-9448-4c9b-b13d-6a92145af5a3/ElectricityMarketReport_January2022.pdf
- [8] - https://ec.europa.eu/info/sites/default/files/economy-finance/ip160_en_0.pdf