



Procedura e Monitorimit të Pajtueshmërisë për Indikatorët e Performancës Teknike

Maj 2009
Prishtinë

Përmbajtja

1.	Hyrje.....	3
2.	Qëllimi.....	3
3.	Periudha e Raportimit.....	3
4.	Afatet Kohore të Përgatitjes së Raportit.....	3
5.	Forma e Raportimit.....	5
6.	Propozimi për Indikatorët Minimal të Performancës Teknike.....	8
7.	Procedurat e përgatitjes së raportit.....	8
8.	Procesi Intern i Aprovimit të Raportit.....	10
	Akksi A: Tabela me të dhënat përkatëse.....	11

Shkurtesat

KOSTT – Operator Sistemi, Transmisioni dhe Tregu sh.a.

OST – Operatori i Sistemit të Transmisionit

OT – Operatori i Tregut

ZRrE – Zyra e Rregullatorit për Energji

DÇL&R – Departamenti për Çështje Ligjore dhe Rregullative

DM – Drejtori Menaxhues

IPT – Indikatorët e Performancës Teknike

AATC - Kapaciteti Mesatar Transferues në Disponim/ *Average Available Transfer Capacity*)

MATC - Kapaciteti Maksimal Transferues në Disponim/ *Maximum Available Transfer Capacity*

1. Hyrje

Ky dokument është hartuar në bazë të obligimit nga Licenca për Operatorin e Sistemit të Transmisionit (OST). Neni 16.4 i kësaj Licence, obligon të Licencuarin që të implementoj standardet e përcaktuara në dokumentin Indikatorët e Performancës Teknike të aprovuara nga ZRrE-ja dhe të hartoj **Procedurën për Monitorimin e Përbushjes së Standardeve të Përgjithshme dhe Minimale**. Procedura e hartuar nga KOSTT-i do t'i nënshtrohet procesit të aprovimit nga ZRrE-ja sipas Nenit 16.4 të Licencës së OST-së, si dhe në bazë të të cilit i Licencuari obligohet që të veprojë në pajtueshmëri me procedurën e aprovuar.

Kjo procedurë paraqet procesin e monitorimit të përbushjes së standardeve të përcaktuara në dokumentin Indikatorët e Performancës Teknike (IPT) të KOSTT-it, duke u mbështetur në raportet dhe rezultatet e OST-së, si dhe në informatat që raportohen nga OT.

2. Qëllimi

Qëllimi i kësaj procedure është vendosja e procesit të raportimit për implementimin e standardeve të përcaktuara në dokumentin Indikatorët e Performancës Teknike.

Kjo procedurë do të jetë çelësi i mënyrës së raportimit në ZRrE, përmes së cilës OS dhe OT do të raportojnë për kualitetin e shërbimeve, konkretisht për nivelin e performancave të Sistemit të Transmisionit.

3. Periudha e Raportimit

Periudha e raportimit në ZRrE është e përcaktuar në Nenin 16.6 të Licencës së OST-së, ku është përcaktuar saktësisht se KOSTT-i do të raportoj në baza vjetore dhe atë jo më larg se data 30 prill të çdo viti, si dhe për ndonjë periudhë tjetër nëse kjo kërkohet nga ZRrE.

4. Afatet Kohore të Përgatitjes së Raportit

Në bazë të përgjegjësiave të përcaktuara në detyrat e punës, procedura e përgatitjes së këtij raporti inicohet nga stafi përgjegjës i Departamentit për Çështje Ligjore dhe Rregullative (DÇL&R), duke njoftuar Operatorët përkatës me afatet kohore lidhur me përgatitjen e këtij raporti.

Procedura fillon brenda periudhës (3 -10) janar të çdo viti kalendarik me ç'rast DÇL&R do t'i njoftojë Operatorët përkatës për afatet lidhur me raportim për pajtueshmërinë me detyrimet nga dokumenti Indikatorët e Performancës Teknike.

Operatorët përkatës, nga data 11 janar – 01 mars të çdo viti kalendarik do të raportojnë mbi pajtueshmërinë me IPT-të sipas tabelës Tab.1, njëherit duke plotësuar të dhënat në tabelën e definuar në Aneksin A.

Nga (02 – 15) mars Sektori për Çështje Rregullative bën konfirmimin e të dhënave të raportuara nga sektorët e Operatorëve përkatës. Konfirmimi i të dhënave bëhet nga të dhënat përfundimisht të mbyllura për vitin paraprak.

Pas pranimi të të gjitha raporteve nga Operatorët përkatës mbi rezultatet e arritura sipas IPT-ve, brenda periudhës (16 – 25) mars, DÇL&R përgatitë draft raportin në format të caktuar.

5. Forma e Raportimit

Tabela vijuese paraqet formën me anë të së cilës KOSTT do të raporton në ZRRë mbi Pajtueshmërinë me standardet e përcaktuara për IPT-të. Të dhënat përkatëse për llogaritjen e kërkesave nga secili nën-paragraf janë dhënë në Aneksin A: *Tabela me të dhënat përkatëse.*

Tab.1

Nr.	Paragrafi	Nën Paragrafi	Referenca në IPT	Raporti	Shënim Shtesë
1.	2.1 Rezultati (Output) i OST-së	2.1.1 Energjia Elektrike e Transmetuar (GWh)	N° T1		
		2.1.2 Piku Koincident i Ngarkesës (MW)	N° T2		
		2.1.3 Gjatësi a Linjave (km)	N° T3		
		2.1.4 MVA-km	N° T4		
		2.1.5 Kapaciteti transformues *	N° T5		
2.	2.2 Përmbushja e Kërkesave të Tregut për kapacitete ndërkufitare	2.2.1 Kapacitetet Mesatare Transferues në Disponim (për drejtim dhe kufij)(AATC)	N° T6		
		2.2.2 Kapacitetet Maksimale Transferues në Disponim (për drejtim dhe kufi)(MATC)	N° T7		
		2.2.3 Të hyrat nga kongjestioni (për drejtim dhe kufi)	N° T8		
3.	2.3 Cilësia e Funkcionit Të Transmisionit të OST-së – Besueshmëria e Rrjetit	2.3.1 Koha mesatare e ndërprerjes	N° T9		
4.	2.4 Cilësia Komerciale:	2.4.1 Ankesat për tension	N° T10		
		2.4.2 Numri i ankesave për	N° T11		

	Ankesat për Tensionin dhe për Matjen	tension të zgjidhura brenda numrit të ditëve të specifikuara			
		2.4.3 Numri i ankesave për matje	N° T12		
		2.4.4 Ankesat për matje të zgjidhura brenda numrit të ditëve specifike	N° T13		
5.	2.5 Kualiteti i Operimit të Sistemit	2.5.1 Devijimet absolute mesatare të programit në orë të Import/Eksport MWh/h	N° T14		
6.	2.6 Humbjet në Rrjet	2.6.1 Humbjet në Rrjet (GWh)	N° T15		

Vërejtje:

* - për këtë parametër duhet të jepen ndaras të dhënat për transformatorët 400/(220,110) kV dhe 220/110 kV

Shpjegim për kolonat e titulluara:

Nr. – paraqet numrin rendor të rreshtave të tabelës,

Paragrafi – paraqet fushën në të cilën shënohet Numri dhe Emërtimi i paragrafit të dokumentit Indikatorët e Performancës Teknike,

Nën Paragrafi – detyrimet e specifikuara nga paragrafi,

Referenca në ITP – Kodet përkatëse që ndërlidhen me Indikatorët Teknik brenda dokumentit Indikatorët e Performancës Teknike

Raporti – është fusha brenda së cilës raportohet mbi përmbushjen e detyrimit që vjen nga paragrafi përkatës i dokumentit Indikatorët e Performancës Teknike (Indikatorët Kyç të Performancës Teknike)

Shënim Shtesë – paraqet fushën në të cilën zyrtari përkatës i KOSTT-it mund të paraqet të dhëna më të detajizuara (nëse posedohen) për pajtueshmërinë me paragrafin përkatës apo argumente mbi mospajtueshmërinë lidhur me këtë paragraf.

6. Propozimi për Indikatorët Minimal të Performancës Teknike

Duke u bazuar në Nenin 16.2 pika b, KOSTT do t'i propozoj ZRrE-së për aprovim Indikatorët Minimal të Performancës Teknike apo Standardet minimale të përmbushjes..

7. Procedurat e përgatitjes së raportit

Në dokumentin Indikatorët e Performancës Teknike janë përcaktuar standardet për matjen e besueshmërisë së shërbimit të Sistemit të Transmisionit duke siguruar informacione për standardet e performancës që i ofrohen konsumatorëve, përfshirë kualitetin e shërbimeve, sigurisë dhe besueshmërisë së furnizimit. Raportimi për përmbushjen e këtyre kërkesave dhe obligimeve esenciale për KOSTT-in parashtron nevojën e inkorporimit në raport të të gjithë operatorëve brenda KOSTT-it.

Diagrami vijues detajizon përgjegjësitë e raportimit të sektorëve brenda Operatorit përkatës:

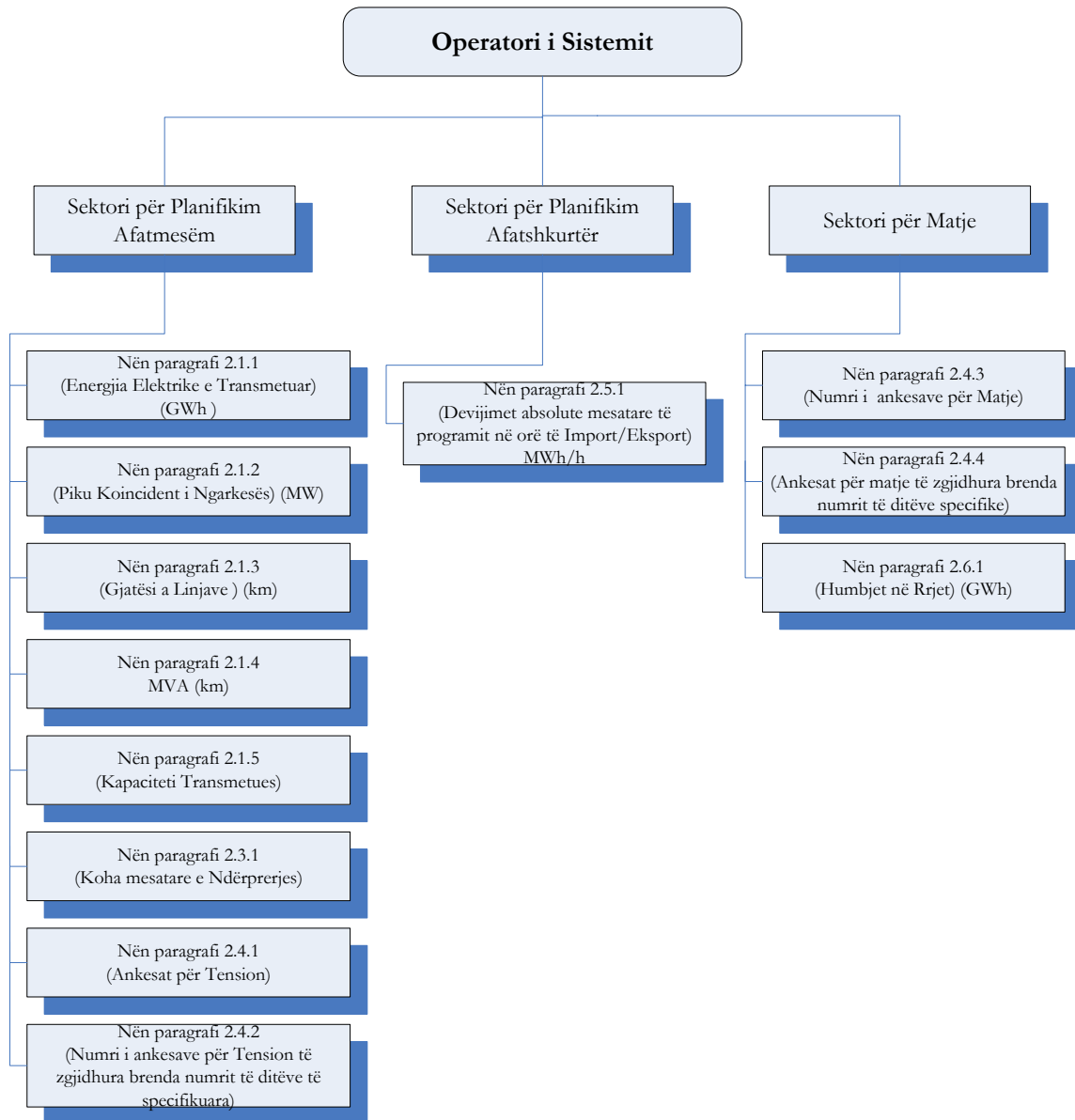


Fig.1 – Përgjegjësitë e raportimit të sektorëve brenda Operatorit të Sistemit

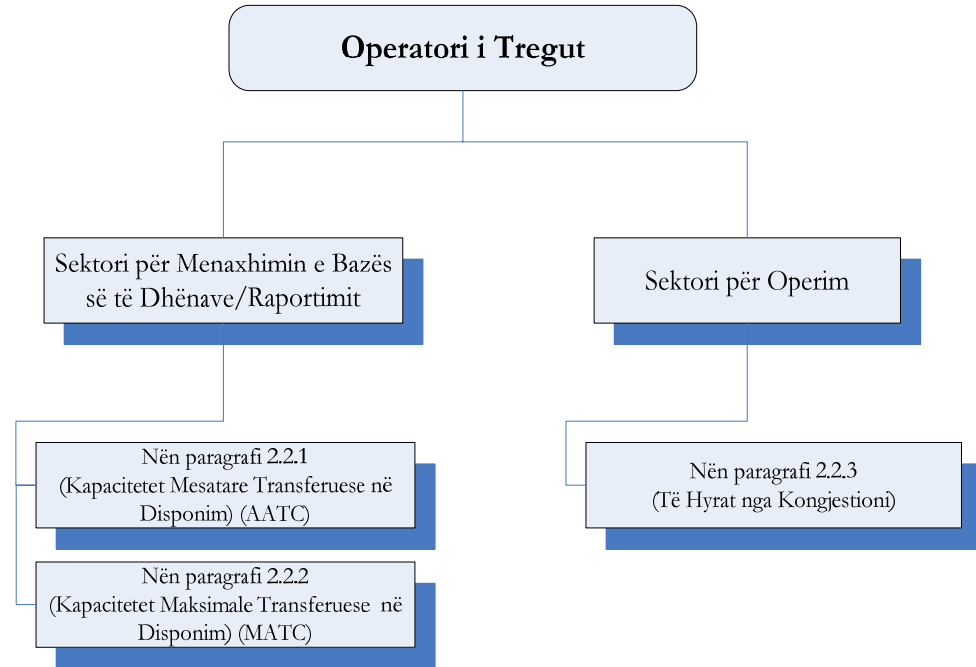


Fig.2 – Përgjegjësitë e raportimit të sektorëve brenda Operatorit të Tregut

8. Procesi Intern i Aprovimit të Raportit

Pasi që DÇL&R konstaton që raporti është kompletuar dhe janë inkorporuar të gjitha raportimet mbi pajtueshmërinë sipas detyrimeve nga dokumenti Indikatorët e Performancës Teknike, nga 26 mars - 15 prill DÇL&R e dërgon raportin përfundimtar për aprovim tek Drejtori Menaxhues i KOSTT-it.

Pasi që ky raport të jet i aprovuar, DÇL&R në bazë të Procedurës për Hartimin e Dokumenteve nga (16 – 30) prill do të përgatisë formën finale të raportit e cila pastaj dërgohet në ZRrE.

Akeksi A: Tabela me të dhënat përkatëse

Nr.	Emërtimi	Të dhënat	Njësia	Referenca në IPT
1.	Energjia e Eksportuar			N° T1 dhe N° T2
2.	Ngarkesa e Përdoruesve Fundor në Rrjetin e Transmisionit			N° T1 dhe N° T2
3.	Ngarkesa në Rrjetin e Shpërndarjes			N° T1 dhe N° T2
4.	Humbjet në Rrjetin e Transmisionit			N° T1 dhe N° T2
5.	Energjia e Importuar			N° T1 dhe N° T2
6.	Energjia e Prodhuar			N° T1 dhe N° T2
7.	Shuma e Gjatësisë rrugore e të gjitha linjave në nivelin e tensionit <i>ndaras për 380 kV, 220 kV dhe 110 kV</i>	110 kV = 220 kV = 380 kV =		N° T3 dhe N° T4
8.	Shuma e numrit të të gjitha qarqeve në nivelin e tensionit <i>ndaras për 380 kV, 220 kV dhe 110 kV</i>	110 kV = 220 kV = 380 kV =		N° T3 dhe N° T4
9.	Shuma e fuqisë nominale të qarkut në nivelin e tensionit <i>ndaras për 380 kV, 220 kV dhe 110 kV</i>	110 kV = 220 kV = 380 kV =		N° T4
10.	Shuma e fuqisë nominale në pësjtjellat e tensionit të lartë të transformatorëve për të gjithë transformatorët të një niveli të tensionit <i>ndaras për transformatorët 380-220/110 kV¹ dhe transformatorët 220/110 kV</i>	380/220 kV = 220/110 kV =		N° T5
11.	Shuma e kapacitetit të disponueshëm të Importit (në kufij) për orë në periudhën raportuese			N° T6
12.	Numri i orëve në periudhën raportuese			N° T6

13.	Shuma e kapacitetit mesatar transferues në disponim (në kufij) për orë në periudhën raportuese			N° T6
14.	Kapaciteti maksimal i disponueshëm i Importit (në kufij) nga të gjitha orët në periudhën raportuese			N° T7
15.	Kapaciteti maksimal i disponueshëm i Eksportit (në kufij) nga të gjitha orët në periudhën raportuese			N° T7
16.	Shuma e të hyrave (pagesat për kongjestion) nga Importi (në kufij) për të gjitha orët për periudhën raportuese			N° T8
17.	Shuma e të hyrave (pagesat për kongjestion) nga Eksporti (në kufij) për të gjitha orët për periudhën raportuese			N° T8
18.	Energjia e pa Furnizuar			N° T9
19.	Energjia e Transmetuar			N° T9
20.	Shuma e kohës e të gjitha ndërprerjeve gjatë restaurimit			N° T9
21.	Shuma e fuqisë së ndërprerë të të gjitha ndërprerjeve			N° T9
22.	Importet e Programuara për orë			N° T14
23.	Eksportet e Programuara për orë			N° T14
24.	Importi i matur për orë			N° T14
25.	Eksporti i matur për orë			N° T14
26.	Bilanci i realizuar i Importit për orë			N° T14
27.	Bilanci i realizuar i Eksportit për orë			N° T14
28.	Bilanci i programuar i Importit për orë			N° T14
29.	Bilanci i programuar i Eksportit për orë			N° T14
30.	Shuma e diferencave absolute të programeve në orë e realizuar gjatë periudhës raportuese			N° T14
31.	Numri total i orëve në periudhën raportuese			N° T14
32.	Shuma e rrjedhave hyrëse të energjisë elektrike për orë nga të gjithë njehsorët			N° T15
33.	Shuma e rrjedhave dalëse të energjisë elektrike për			N° T15

	orë nga të gjithë njehsorët			
34.	Shuma e rrjedhave hyrëse të energjisë elektrike për të gjitha orët në periudhën raportuese			N° T15
35.	Shuma e rrjedhave dalëse të energjisë elektrike për të gjitha orët në periudhën raportuese			N° T15

(Fundi i dokumentit)