



KORPORATA ENERGJETIKE E KOSOVËS Sh. a.
KOSOVO ENERGY CORPORATION J.S.C.
ENERGETSKA KORPORACIJA KOSOVA D.D.

Për: profesor Ali Hamiti
Kryesues i Zyrës së
Rregullatorit për Energjisë

Rr. Hamdi Mramori, Nr. 1
10000 Prishtinë

Ref. e KEK-ut:

Ref. Juaj:
Datë:08.02.2010

**FORMA E DËRGIMIT:
ME DORË dhe POSTËS
ELEKTRONIKE**

Arben Gjokaj
Drejtor Menaxhues, KEK Sh.a.

**Ndërtesa e Elektrokosovës,
Bulevardi Bill Clinton
Prishtina 10000,
Republika e Kosovës
www.kek-energy.com**

LËNDA: Aplikimi Final për Tarifa KEK Sh.a.

I nderuari profesor Ali Hamiti

Në harmoni me rregullat e Zyrës së Rregullatorit për Energji, Korporata Energjetike e Kosovës – KEK Sh.a. , paraqet Aplikacionin Final për Tarifa, për vitin 2010.

Ju lutem, gjeni të bashkangjitur dokumentet për Aplikacionin Final për Tarifa të KEK Sh.a. për vitin 2010:

1. Letra Përcjellëse;
2. Aplikacioni Final;
3. Modelin për Tarifa i zhvilluar nga KEK Sh.a.; dhe
4. Shabllonet e dërguar nga ZRrE-ja të plotësuara nga KEK sh.a me të dhënat për Energji dhe Buxhet (të dhënat e Realizuara dhe të Parashikuara për vitet 2009 dhe 2010).

Unë, gjithashtu shfrytëzoj rastin që të kërkoj nga ju të merrni parasysh këtë aplikacion dhe dokumentet shtesë përpos analizave të pavarura që ZRrE-ja i bën duke përdorur modelin e saj.

Ju lutem, ndjeni veten të lirë që të na kontaktoni, nëse kërkohet ndonjë sqarim dhe e dhënë shtesë, që ka të bëjë me këtë aplikacion.

Me nderime


Arben Gjokaj
Drejtor Menaxhues, KEK Sh.a.





*KORPORATA ENERGETIKE E KOSOVËS Sh.a.
KOSOVO ENERGY CORPORATION J.S.C.
ENERGETSKA KORPORACIJA KOSOVA D.D.*

KORPORATA ENERGETIKE E KOSOVËS

APLIKIM TARIFOR PËR VITIN 2010

Shkurt 2010

Përmbajtja

1 Hyrje.....	3
2. Fokusimi në Privatizim.....	5
3. Strategjia Tarifore.....	5
4. Parashikimi i ngarkesës.....	8
5. Të Hyrat e Lejuara.....	10
6. Freskimi i tarifave ekzistuese	14
7. Amandamentimet e propozuara	22
8. Konsultimet.....	22
9. Tabela Nr.1: Tarifat Ekzistuese dhe te Propozuara.....	24
10. Tabela Nr.2: Tarifat mesatare ne baze te grupeve tarifore.....	25

1.Hyrje

Duke u bazuar në Udhëzimet për Aplikimin Tarifor të Zyrës së Rregullatorit për Energji të aprovuar me 27 Prill 2006, në përputhje me formën që e përmban Shtojca A.1, KEK Sh. A. dorëzon në ZRrE-së këtë Aplikacion për shqyrtimin e tarifave dhe aprovimin e çmimeve të rregulluara të energjisë elektrike, që pritet të hynë në fuqi duke filluar më 1 Prill 2010.

Më datën 7 Dhjetorë 2009, Zyra e Rregullatorit për Energji (ZRrE) i ka dërguar një letër KEK-ut ku përcaktohen afatet për shqyrtimin e tarifave të katërta me radhe të cilat duhet të hyjnë në fuqi me 1 Prill 2010. Aplikimi preliminarë është kërkuar që të dorëzohet në ZRrE në ose para datës 5 Janar 2010. KEK-u e ka dorëzuar Aplikimin Preliminar me 18 Dhjetor 2009, duke qenë në përputhje me udhëzimin e ZrrE-së.

Ky Aplikim Tarifor është përgatitur në formë elektronike dhe në letër, duke qenë në përputhje me afatin që gjendet në Rregullën mbi Çmimet duke lënë hapësirë për informata shtesë nga ana e ZrrE-së.

Duke ditur se KEK Sh.A. ka Licencat për Gjenerimin, Shpërndarje dhe Furnizim të gjitha këto kosto janë përfshirë në këtë aplikacion. ZRrE-ja dëshiron që ti ketë informatat mbi kostot për të gjitha Divizionet e KEK-ut. Kjo është e mundur pasi që të gjitha kostot janë të ndara në këte aplikacion në katër divizionet e tanishme primare:

- Mihjet,
- Gjenerim,
- Rrjet dhe
- Furnizim.

Bazuar në udhëzimet e ZRrE-së për Aplikimin Tariforë, aplikimi përmban seksionet e duhura me tabela raportuese në fletë pune Excel.

Seksionet.

Strategjia Tarifore,

Të Hyrat e Lejuara,

Freskimi i Tarifave Ekzistuese,

Ndryshimet e Propozuara, dhe

Konsultimet.

Tabelat raportuese:

Tabela Raportuese 1: Tarifat Ekzistuese dhe të Propozuara,

Tabela Raportuese 2: Tarifat mesatare ne baze te grupeve tarifore

Në shtojcë të Aplikacionit KEK-u dorëzon llogaritjen e të hyrave të lejuara sipas Modelit Tarifor të KEK-ut i cili përfshinë:

- Bilanci Energjetik,
- Kostot e blerjes së Energjisë Elektrike,
- Kostot e mihjeve,

- Kostot e gjenerimit,
- Kostot e shpërndarjes,
- Kostot e furnizimit dhe
- Kostot e drejtorisë.

Ne po ashtu dorëzojmë të dhënat e kërkuara nga ZRrE-ja për modelin e tyre tarifor

Pikat kryesore të këtij aplikimi përfshijnë:

- Kërkesat e KEK-ut për të Hyrat e Lejuara në vlerë prej 181,262.100 €. Pjesa më e madhe e tyre është e lidhur me veprimtarin, mirëmbajtjen, dhe shpenzimet kapitale për mihje dhe gjenerim që të siguroje furnizim të nevojshëm me thëngjill dhe të vazhdojnë të furnizojë me energji konsumatorët në nivel të përmirësuar siq kemi pasur përvojën në vitin 2009.
- Importimi Energjisë Elektrike me kosto prej €75.5 milion, duke llogaritur nga një subvencion nga BKK-ja prej €50 milion që është e përfshirë në të.
- Eksportet në vlerë prej €4.4 milion.
- Pagesa e parallogaritur për KOSTT €21.9 milion,
- Shitjet e parallogaritura për konsumatorët jo të privilegjuar 2,801 GWH. Kjo përfshinë shitjet e parallogaritura për konsumatorët në pjesën veriore të Lumit Iber sipas supozimit se ata konsumatorë do të rregullohen gjatë vitit 2010.
- Humbjet Komerciale, të definuara nga ZRrE-ja si dallimi në mes (1) energjisë në dispozicion për Shpërndarje (pas rregullimit për humbjet teknike prej 17.5% në përdorim të brendshëm) dhe (2) energjisë së faturuar, e cila është 20%. Kjo krahasohet me shumën e lejuar në tarifën e aprovuar për vitin 2009 dhe tregon se përpjekjet për zvogëlimin e humbjeve po vazhdojnë në Jug por humbjet në Veri mund të pritet që do të rriten në vitin e parë të rregullimit të konsumatorëve atje.
- Të Hyrat e Lejuara përfshijnë një shpenzim të lejuar si Borxh i Keq prej 2% e të hyrave, vlerë kjo shumë më e ulët se sa niveli aktual apo ai i projektuar.
- KEK-u pajtohet me ZRrE-në sa i përket çështjes së dizajnit tariforë si në vijim:
 - Tarifat individuale duhet të lëvizin më afër koston për t'i shërbyer konsumatorët përkatës. Për faktin se konsumatorët shtëpiak përbëjnë përafërsisht 68% të ngarkesës së rregulluar dhe janë shumë më ulët se kostoja e tyre; ato tarifa duhet të ngritën më shumë se përqindja mesatare e ngritjes në mënyrë që ti afrohen tarifave kosto reflektuese.
 - Nuk pritet ndonjë ndryshim i dukshëm në strukturat tarifore
 - Caktimi i çmimit për Kohën e përdorimit (periudhat e larta dhe të ulëta) do të vazhdoj edhe pse KEK-u nuk pajtohet që është efektive pasi që amvisëritë kanë mundësi të kufizuara të rregullojnë konsumin e tyre.
 - Bllok struktura ekzistuese për konsumatorët shtëpiak do të vazhdojë edhe pse KEK-u nuk pajtohet që blloku i parë është një rrugë efektive për të adresuar çështjen e varfërisë në Kosovë.

2. Fokusimi në Privatizim

KEK-u shpreson që gjatë vitit 2010, të ndaj afarizmin e Shpërndarjes (aktualisht Rrjeti dhe Furnizimi) nga Mihjet dhe Gjenerimi. Etniteti i ri do të quhet Kompania Kosovare për Distribim dhe Furnizim me Energji Elektrike, ku Licencat e Rrjetit dhe të Furnizimit pritet që t'i transferohen etnitetit të ri. Divizionet e Mihjes dhe Gjenerimit do të mbesin në KEK-un e tanishëm.

Ky proces tarifor është një proces i rëndësishëm për të gjithë aksionarët:

- KEK
- KKDFE
- ZRRE
- Qeveria e Kosovës
- Konsumatorët e Energjisë Elektrike në Kosovë
- Investitorët Potencial për Gjenerimin e Aseteve
- Investitorët Potencial në KDFE

Investitorët potencial do ta vëzhgojnë për së afërmi këtë proces tarifor, metodologjinë dhe aplikimin e kostove të bazuara në tarifa, për të formuluar vlerësimin e tyre. Ky vlerësim tregon se si funksionon aktualisht procesi, bazuar në atë që paraqitet në ligje, rregullore dhe procedura.

Do të bëhen shqyrtimet e nevojshme për:

- Mënyrën sipas të cilës shqyrtohen dhe përcaktohen Shpenzimet e Operimit dhe të Mirëmbajtjes
- Lejimet, si për shembull borxhi i keq
- Kthimi i kostove të lejuara shpenzimet kapitale që përfshinë:
 - Zhvlersimin e Lejuar
 - Bazën e Aseteve të Lejuara
 - Kthimin e Lejuar për Investime

Në fakt, mund të thuhet se shumica të cilën investitorët duan t'ia paguajnë Qeverisë së Republikës së Kosovës për Blerjen e aksioneve, në veçanti për afarizmin e Shpërndarjes, do të bazohet në vlerën e Aseteve të Shpërndarjes të lejuara për mbulimin e kostove në këtë proces të aplikimit për të hyrat e lejuara. Kjo mund të konsiderohet si lartësia maksimale, me rregullimet e bëra në rrezikun e mundshëm.

3.Strategjia Tarifore

Tarifat e propozuara përputhen me kërkesat e Ligjit mbi Rregullatorin e Energjisë të bazuara në Metodologjinë e Tarifave dhe në veçanti paraqesin kërkesat për kostot reflektuese dhe jo diskriminuese ashtu siç është e vendosur në atë metodologji.

Sipas Metodologjisë Tarifore, KEK-u e ka dhënë një shpjegim mbi përcaktimin e tarifave të rregulluara ekzistuese dhe kostove për furnizimin e kategorive individuale të konsumatorëve.

Synimet e KEK Sh. A. janë që konsumatorëve të rregulluar tu ofrojë energji elektrike të kënaqshme sipas kërkesave të tyre me tarifa të bazuara në kosto. Prandaj strategjia e këtij Aplikimi Tarifor për vitin 2010 është që t'i sigurojë burimet e domosdoshme për të arritur këtë synim, në veçanti lidhur me veprimtarin e mihjeve, mirëmbajtjes, dhe shpenzimeve kapitale.

Gjatë vitit 2009 është bërë progres i rëndësishëm në ofrimin e shërbimeve 24:0 për aq sa ka qenë e mundur tu ofrohet ky shërbim konsumatorë pagues. KEK-u ka qenë i suksesshëm në mbajtjen në dispozicion të 3 (tri) njësive të TC Kosova A. Disponueshmëria e njësive të TC Kosova B, po ashtu është përmirësuar duke mundësuar që të kemi më shumë energji në dispozicion për konsumatorët.

Gjatë verës së vitit 2010 do të zëvendësohen rotorët e trusnisë së ulët në secilën prej njësive të TC Kosova B, duke e rritur kapacitetin e TC Kosova B përafërsisht 60 në 80MW, duke e përmirësuar kështu situatën e furnizimit. Kjo pasqyrohet në bilancin energjetik për vitin 2010. Kufizimet e transmissioinit dhe shpërndarjes kanë pasur ndikim në vendet lokale por edhe këto çështje janë trajtuar.

Duke u bazuar në analizat e kostove, grupet tarifore propozojmë të përmbajnë elemente të ndara tarifore siç janë:

- Tarifa Fikse
- Tarifa e Fuqisë Maksimale(për disa kategori)
- Tarifa e Energjisë Aktive dhe
- Tarifa e Energjisë Reaktive(për disa kategori)

Tarifat po ashtu janë të bazuara në (1) kostot sezonale (Verë - Dimër), dhe (2)në atë ditore.

3.1. Tarifat e Furnizimit me Pakicë

Ky aplikim tarifor i përmbahet parimit të kostove reflektive, që do të thotë se çdo grup tarifor duhet të lëvizë drejt kostos përkatëse ashtu që konsumatorët e grupeve të ndryshme duhet të paguajnë vetëm kostot e tyre të krijuara nga përdorimi i shërbimit me energji elektrike. KEK-u e kupton që nuk është e pritshme të bëhet rregullimi drastik i tarifave, kështu që propozon të bëhen rregullime me kohë ku do t'i afroreshin tarifave që reflektojnë kostot. KEK-u i rekomandon ZRrE-së të ketë parasysh këtë gjatë shqyrtimit të këtij aplikacioni dhe aprovimit të tarifave finale.

Tarifa e Furnizimit me Pakicë përbëhet nga katër komponentë:

- Tarifa Fikse(€/konsumator),

- Tarifa e Energjisë Aktive(€/kWh),
- Tarifa e Energjisë Reaktive(€/kVArh); – aty ku aplikohet.

KEK-u si ndërmarrje me orientim komercial është i kujdesshëm në mbrojtjen e konsumatorëve me të ardhura të kufizuara, por duke e ditur që kjo është nën përgjegjësin e Qeverisë së Republikë të Kosovës, KEK-u po punon me Qeverinë për të rritur efektivitetin e Subvencioneve për rastet sociale.

Korporata jonë do të ngritë efikasitetin dhe minimizoj vjedhjet dhe mos-pagesat duke zbatuar Rregulloren mbi Kushtet e Përgjithshme për Furnizim me Energji Elektrike dhe Rregullën për Shkyçje dhe Rikycjen e konsumatorëve.

3.2.Tarifa e Shitjeve me Pakicë

Tarifat e shitjeve me pakicë për konsumatorët fundorë janë një kombinim i Tarifë së Gjenerimit/Importit, Tarifës së Transmisionit, Kostos së Rrjetit Shpërndarës dhe Kostos së Furnizimit. Secila nga këto përmban elementet të cilat pasqyrojnë kostot përkatëse.

- Tarifa Fikse për konsumator është llogaritur duke përdorur rezultatet e alokimit të kostos për secilën kategori tarifore sipas relacionit vijues:

$$\text{Tarifa fikse (€/konsumator)} = \frac{\text{Kostot e faturimit dhe inkasimit grupeve të konsumatorëve}}{\text{Numri total i faturave vjetore të konsumatorëve për grup}}$$

Tarifa e Fuqisë Maksimale llogaritet për secilën kategori sipas relacionit vijues:

$$\text{Tarifa e fuqisë maksimale(€/kW)} = \frac{\text{Kostot të cilat lidhen me fuqinë maksimale të alokuara ndaj grupit të konsumatorëve}}{\text{Totali i fuqisë maksimale të llogaritur për grup}}$$

Vlera e fuqisë maksimale të ngarkuar duhet të merret gjatë PIK-ut për nivel përkatës të tensionit. Matja dhe faturimi i fuqisë maksimale me matës të fuqisë(maksigraf), bëhet vetëm te konsumatorët e mëdhenj për shkak të kostos së lartë. Ndërsa, kostot e fuqisë për konsumatorët pa matës të fuqisë janë të përfshira në tarifën e energjisë në përputhje me praktikat standarde të industrisë.

Tarifa e Energjisë Aktive është llogaritur për secilën kategori sipas relacionit vijues:

$$\text{Tarifa e Energjisë Aktive (€/kWh)} = \frac{\text{Kostot e energjisë të alokuar ndaj grupeve të konsumatorëve}}{\text{Totali i energjisë së matur për grup}}$$

Tarifa e Energjisë Reaktive për konsumatorë të mëdhenj me matës adekuat është llogaritur sipas relacionit vijues:

$$\text{Tarifa e Energjisë Reaktive (€/kVArh)} = \frac{\text{Kostot e energjisë reaktive të alokuara ndaj grupeve të konsumatorëve}}{\text{Totali i energjisë reaktive të konsumuar për grup}}$$

4. Parashikimi i Ngarkesës (Balanci i Energjisë)

Energjia në dispozicion (gjenerimi i KEK-ut, blerjet nga hidrogjenerimi, importet dhe eksportet), humbjet në sistemet e transmisionit dhe distribucionit dhe shitjet të konsumatorët e rregulluar në këtë Aplikim Tarifor janë ato që bëjnë pjesë në Raportin final të Bilancit të Energjisë së KEK-ut, i lëshuar në nëntor të vitit 2009 dhe i dorëzuar në ZRRE.

Një theks i veçantë duhet të vihet në atë se për vitin 2010 supozohet që praktika (që ka mandat nga bashkësia ndërkombëtare për 10 vitet e fundit) e sigurimit të energjisë pa kosto në zonat minoritare (10% e energjisë totale) nuk do të vazhdohet më tej në vitin 2010. Zonat Minoritare në pjesën jugore të Lumit Ibër tashmë janë rregulluar (konsumatorët ose do të paguajnë tash e tutje ose ata do të shkyçen). Parashihet që në vitin 2010, pjesa e Kosovës Veriore të Lumit Ibër do të rregullohet, që nënkupton se konsumatorët që paguajnë do të kenë shërbimin, ndërsa ata që nuk do të paguajnë, do të shkyçen.

Shitjet të konsumatorët pasqyrojnë rregullimin e zonave minoritare. Brenda një kohe të shkurtër, niveli i humbjeve jo-teknike (humbjet/vjedhjet komerciale) ka gjasa që të rriten, megjithatë KEK-u e parashikon se në përgjithësi, ato mund të qëndrojnë brenda 20% të rikompensimit nga humbjet komerciale, të cilat lejohen nga ZRRE-ja.

Qëllimi i KEK-ut është që të sigurojë shërbim 24:0 për të gjithë konsumatorët që paguajnë për energji elektrike, me përjashtim të kufizimeve teknike dhe lidhjeve të paligjshme/të paplanifikuara të konsumatorëve.

Parashikimi i Energjisë mund të përmblihet siq shihet në tabelën vijuese:

Parashikimi i Energjisë për vitin 2010

(GWh)

Gjenerimi i KEK-ut	4,578	
Blerja e energjisë nga Hidrogjenerimi	92	
Importet	860	
Eksportet	(193)	
Humbjet e Transmisionit (2.5% e rrjedhës së energjisë)	(166)	
Konsumi i Brendshëm (fillimisht mihjet)	(146)	
Humbjet Teknike të Distribucionit (17.5% e inuteve në Distribucion)	(758)	
Humbjet Joteknike të Distribucionit (20% e inuteve në distribucion)	(868)	
Mungesa e Furnizimit	30	
SHITJET TE KONSUMATORËT		3,430
<u>Alokimi i Shitjeve:</u>		
Konsumatorët 110 KV	90	
Konsumatorët Distributivë	2,711	
Totali i të rregulluarve	2,801	
Konsumatori i Privilegjuar (220 KV)	629	
TOTALI I SHITJEVE		3,430

4.1 Alokimi i shitjeve në Kategoritë e Konsumatorëve

KEK-u i ka alokuar komponentët e shitjeve të energjisë elektrike për vitin 2010 nëpër kategoritë e konsumatorëve duke i përdorur të dhënat bazë nga viti 2009 sipas kategorisë së konsumatorëve si në vijim:

- Numri i Konsumatorëve
- Fuqia (KW) për ato kategori që kanë njehsorët e fuqisë
- Energjia aktive (kWh) sipas kohës ditore dhe sezonale
- Energjinë reaktive për klasat e caktuara

Si rezultat janë “Përcaktuesit e Faturimit” që përfshihen në Seksionin 6.3. Kjo i jep mundësi ZRRE-së për ta analizuar ndikimin e shitjeve të paralogaritura për vitin 2010 për secilën

kategori tarifore, të hyrat që do dilnin sikur do të zbatoheshin tarifa ekzistuese për tërë vitin 2010, dhe përfundimisht të përdoret vegla për dizajnimin e tarifave për vitin 2010 për t'i kthyer të hyrat e lejuara të aprovuara përfundimisht. Siç paraqitet në Seksionin 6.4 nëse tarifat ekzistues do të ishin në fuqi për tërë vitin 2010, të hyrat e parallogaritura do të ishin €158.1 milion.

5.Të Hyrat e Lejuara

Në këtë seksion janë dhënë rezultatet e kostove të Lejuara që kërkohen të mbuloohen nga Divizionet e KEK-ut siç janë: Mihjet, Gjenerimi, Rrjeti dhe Furnizimi. Kostot për Drejtorinë Qendrore të KEK-ut janë alokuar në secilin prej divizioneve bazuar në numrin e të punësuarve në pajtueshmëri me praktikata e ZRRE-së. Të Hyrat e Lejuara për konsumatorët e rregulluar të llogaritura sipas të dhënave të buxhetit për vitin 2010 janë vendosur në Modelin Tariforë e që dalin në shumën pre 181,262.100 Euro.

Llogaritja e të Hyrave të Lejuara të Divizioneve të KEK-ut është bërë duke u bazuar në Metodologjinë Tarifore të ZRRE-së dhe Modelit Tarifor të KEK-ut (Modeli datës: 5 Shkurt 2010). Shuma e llogaritur e të hyrave që është llogaritur duke u bazuar nga të dhënat energjetike dhe ato financiare finale do t'i mundësojnë Furnizuesit Publik që të kthejë kostot përmes tarifave që i ngarkohen konsumatorëve të rregullt për furnizim me energji elektrike.

Në këtë shumë bëjnë pjesë:

- Të hyrat e lejuara të furnizuesit publik, duke përfshirë energjinë elektrike nga Gjenerimi i KEK-ut dhe importi,
- Tarifa e Rrjetit të Transmisionit (KOSTT-it) për mundësimin e shërbimeve të transmisionit për konsumatorët jo të privilegjuar,
- Të hyrat e përgjithshme të lejuara të Divizionit të Rrjetit për shërbimet e shpërndarjes për konsumatorët e rregulluar dhe
- Kostot e Furnizimit për të gjithë konsumatorët.

Të Hyrat Lejuara, të kërkuara janë të bazuara në vitin provues 2010. Viti provues 2010 është përdorur meqë tarifat e aprovuara finale nga ana e ZRRE-së në këtë aplikim do hyjnë në fuqi më 1 Prill të vitit 2010. Të gjitha të dhënat në Modelin Tariforë (Balanci Energjetik, Kostot, etj.) janë të bazuara në vitin kalendarik 2010. Së bashku me Aplikimin, KEK-u i jep ZRRE-së rezultatet e modelit të vetë tarifor duke përmbajtur detale për secilin komponent. ZRRE-së i është ofruar modeli , dokumentacion modelit (Udhëzuesi) dhe prezantimi karakteristikave të tij gjatë aplikimit të kaluar tarifor.

5.1Të Hyrat e Lejuara për Furnizim me Pakicë

Tabela në vijim paraqet kostot e përgjithshme të tarifave të shitjeve me pakicës të cilat janë propozuar të inkasohen përmes tarifave të propozuara. Kjo tabelë është një përmbledhje e llogaritjeve të përfshira në Modelin Tariforë që është ofruar në këtë aplikim.

TË HYRAT E LEJUARA BAZUAR NË PARASHIKIMIN E 2010

■ Shqip ■ English

Line No.	Item Description	Mihjet	Gjenerimi	Rrjeti	Furnizimi	Total KEK
1	Shpenzimet Operative	42,244.0	30,801.8	18,714.0	10,103.3	101,863.1
2	Zhvlerësimi	5,571.8	4,202.4	1,051.1	507.2	11,332.5
3	Kthimi	18,838.3	8,786.8	4,237.6	308.2	32,171.0
4	Margjina e Furnizimit				4,015.5	4,015.5
5	Importi				25,539.6	25,539.6
6	Blerjet në Nivel të Distribucionit				2,818.4	2,818.4
7	Pagesa e KOSTT-it		5,813.0		16,135.7	21,948.7
8	Shitjet e Energjisë të KOSTT për Humbje				-5,339.8	-5,339.8
9	Të Hyrat nga Konsumatorët e Privilegjuar				-21,281.2	-21,281.2
10	Shpenzimet e Borxhit të Keq				3,160.0	3,160.0
11	Të Hyrat tjera Operative	-1,500.0				-1,500.0
12	Eksporti				-4,429.8	-4,429.8
13	Shpenzimet e HQ	5,045.9	2,399.4	1,768.3	1,750.6	10,964.1
14	Shuma Totale e Të Hyrave të Lejuara	70,200.0	52,003.4	25,770.9	33,287.8	181,262.1

5.2 Krahasimi i Të hyrave të Lejuara: Kërkesa e vitit 2010 për Llogaritjen e vitit 2009

Në mënyrë që ZRRE-së t'i ofrohen informacione për të analizuar të hyrat e kërkuara të KEK-ut për vitin 2010 në lidhje me ato të aprovuar në 2009, jepet krahasimi si në vijim:

Rikonsulimi i të Hyrave të Lejuara: Kërkesa 2010 ndaj Lejimeve/Llogaritjeve 2009

(milionë Euro)

	2009	2010	
	<u>Të lejuara</u>	<u>Kërkesa</u>	<u>Ndryshimi</u>
	139	181	42
Rikonsulimi:			
Kostot që kanë të bëjnë me Investimet e reja			27
Zhvlerësimi		5	
Kthimi		22	
Kuota e KOSTT-it			7
Kostoja neto e Importeve			9
Mirëmbajtja			2
Kostot e reja O&M për Kosovën Veriore			3
Shpenzimet e Borxhit të Vjetër			3
Zvogëlimi në Eksporte			2
Rritja në Kreditë e të ardhurave të Ferronikelit			(11)
		TOTALI	42

Zhvlerësimi dhe Kthimi në llogaritjet e Investimeve për vitin 2010 pasqyrojnë 24.8 milion € më pak shpenzime nga shpenzimet kapitale të parashikuara për vitin 2009 për mihje dhe 9.4 milion € për rritje. Kthimi në investim është llogaritur duke përdorur kuotën e aprovuar të ZRRE-së prej 13.8%, mbi të cilën janë pajtuar tarifatat aktuale. Investimet para vitit 2006 janë përjashtuar në pajtim me metodologjinë tarifore.

Sasia e importit është 860 GWH në pajtim me bilancin energjetik. Kostoja për njësi vlerësohet të jetë €1.1 (€70 për MWH) në vitin 2010, bazuar në çmimet e kontratave për qerëkun e parë të vitit 2010 dhe një vlerësim të koston për pjesën tjetër të mbetur të vitit. Me qëllim të ofrimit të një shërbimi të sigurtë për konsumatorët që paguajnë, buxheti për importin e energjisë përfshin lejimin e një importi emergjentë gjatë ndërprerjeve të gjata të paplanifikuara (deri në 72 orë) të 86 GWH me një kosto prej €8.6 milion dhe një lejim për import emergjent gjatë ndërprerjeve të shkurta të paplanifikuara deri në (6 orë) nga 58 GWH me një kosto prej €5.8 milion. Kjo krijon një kosto totale prej €15.5 milion. Ky është kompensim nga Subvencioni për Energji të Importuar, që është 40 milion € të cilat janë pjesë e Buxhetit të Konsoliduar të Kosovës 2010 dhe 10 milion € subvencion i vlerësuar të ketë mbetur nga viti buxhetor 2009, që është lejuar të bartet në bugjetin e vitit 2010 që rezulton në një kosto neto prej €25.5 milion.

Zrre-së i janë ofruar të gjitha të dhënat që kanë të bëjnë me parashikimet rreth importit për vitin 2010. Rënia ekonomike në regjion ka ndikuar në rënie e çmimeve të importit jashta normale gjatë vitit 2009 si dhe mundësinë për shkëmbim të energjisë nga Shqipëria për shkak të rreshjeve të mëdha atmosferike.

KEK-u ka përfshirë 3.2 milion € në Të hyrat e Lejuara, për Borxhet e Këqija. Çdo biznes që nuk kërkon pagesë në ose para sigurimit të produktit, paraqet shpenzim të borxhit të keq. Shpenzimet e kërkuara janë 2% e të ardhurave të faturuara, ashtu siç ishte vitin e kaluar. Natyrisht, kjo është një pjesë e vogël e 17% të shpenjimeve nga borxhet e këqija që priten të jenë për vitin 2010. KEK-u ka ndërmarr veprime për zvogëlimin e shpenzimeve të borjeve

të këqija. Në vitin 2009, KEK-u ka pasur përvojën të ketë 19% shpenzime të borxheve të këqija, në krahasim me 25% që ishin në vitin 2008.

Siç është diskutuar më herët, detajet e Të Hyrave të Lejuara janë paraqitur në Bashkëngjitjen A. ZRRE-së do t'i dërgohet edhe versioni elektronik i Modelit Tarifor.

KEK-u dëshiron që ZRRE-ja ta kuptoj faktin se Të Hyrat e Lejuara të propozuara për vitin 2010 përfshijnë:

- Një rritje të shitjeve për konsumatorët e rregulluar me 8% mbi nivelin aktual 2009 (2,801 GWH vs 2.589 GWH). Kjo përfshin edhe shitjet që priten te konsumatorët në veri të lumit Ibër.
- Përmirësimi i nivelit të shërbimit për konsumatorët që paguajnë siç është dëshmuar nga një zvogëlim i dukshëm i reduktimeve në vitin 2009 e që pritet të vazhdoj në vitin 2010.
- Rritje minimale të kostove të veprimtarisë dhe mirëmbajtjes për departamentet e operimeve me përjashtimin e një € 3 milion rritje në kostot e mirëmbajtjes për të vazhduar rezultatet e mira të punës së njërive gjeneruese dhe për të kompensuar mungesën e mirëmbajtjes në vitet e mëparshme në fushat e gjenerimit dhe shpërndarjes, dhe një llogaritje e përafërt prej €3 milion shtesë për kostot e veprimtarisë dhe mirëmbajtje lidhur me rregullimin e konsumatorëve në Veri.
- Inkorporimi në të hyrat e lejuara të KEK-ut i rritja tarifore që i është dhënë KOSTT-it në vitin 2009

Shkycjet e konsumatorëve që nuk paguajnë energjinë elektrike, kanë dhënë efekte pozitive. Ky aksion është përkrahur edhe nga ZRRE-ja, MEM-i dhe Policia. Ndërsa, nga Prokuroria është kërkuar më shumë bashkëpunim në trajtimin e lëndëve që kanë të bëjnë me konteste mes KEK-ut dhe konsumatorëve. Shkycjet janë veprime më të rëndësishme për të zbatuar disiplinën e pagesës.

KEK-u mirëpret rekomandimet nga Ministria e Punës dhe Mirëqenies Sociale mbi Zbatimin e Memorandumit për Çështje Sociale ne Kuadër te Traktatit për Komunitetin e Energjisë.

Derisa KEK-u të përmirësojë shkallën e arkëtimit deri në një nivel të arsyeshëm, KEK-u do të dëshironte që të trajtohet në mënyrë më të orientuar për nga natyra komerciale dhe të zvogëlojmë barrën ndaj BKK-së duke përfshirë “Kostot për Borxhet e Këqija, në të hyrat e lejuara. Secila kompani komerciale e cila i krediton konsumatorët e vet, ballafaqohet me shpenzime për shkak të borxheve të këqija. Kjo ndodhë edhe me kompanitë me efikasitet të lart afarist. Për këtë arsye, KEK-u e ka përfshirë një lejim të shpenzimit të Borxhit të Keq prej 2% nga të hyrat, në një vlerë shumë më e ulët se niveli në të kaluarën ose të paraparë.

6.Freskimi i tarifave ekzistuese

Tarifat e rregulluara ekzistuese janë të dhëna në Tabelën Raportuese Nr. 1, ndërsa Tarifat e propozuara janë freskuar në përputhje me të ardhurat e lejuara të propozuara për vitin 2010 të cilat gjithashtu pasqyrohen në Tabelën Raportuese Nr.1, duke mos ndryshuar strukturën e tarifave ekzistuese. KEK-u ka zhvilluar modelin e vet tarifar dhe ka bërë një studim të Kostos së Shërbimit për të klasifikuar dhe për të alokuar të Hyrat e Lejuara për secilin grup të konsumatorëve. Të Hyrat e Lejuara më pas alokohen për secilin grup të konsumatorëve për të caktuar pjesën që i takon nga shuma e përgjithshme

6.1.Studimi i Alokimit të Kostos (të Shërbimit)

Gjatë studimit të kostos së shërbimit kemi përdorur faktorë të ndryshëm të alokimit për të alokuar secilën prej elementeve të kostos për grupin tarifar të konsumatorëve. Parimi i shkaktarit¹ të kostos është qasja tipike e përdorur për të zgjedhur alokimin adekuat për secilin prej elementeve të kostos.

Faktorët e përdorur për të alokuar Të Hyrat e lejuara nëpër klasat tarifore

Faktori i Alokimit	Emri	Përshkrimi	Kostoja e Alokuar
1	Energjia (kWh) Bruto Në Nivelin e Tensionit të Lartë	Shkalla e përqindjes për shitjet e përgjithshme të energjisë për secilin grup tarifar kundër totalit të shitjeve vjetore të energjisë në sistem	Kostot e ndryshueshme të gjenerimit dhe kostot tjera të ndryshueshme të furnizimit
2	Energjia (kWh) Bruto Në Nivelin e Tensionit të Mesëm	Shkalla e përqindjes për shitjet e përgjithshme të energjisë për secilin grup tarifar kundër totalit të shitjeve vjetore të energjisë në sistem	Kostot e ndryshueshme të gjenerimit dhe kostot tjera të ndryshueshme të furnizimit
3	Pjesa e Ndarë e Rastësishme në Tensionin e Lartë	Raporti në përqindje të fuqisë së angazhuar për secilin grup tarifar në kohën e pikut të sistemit	Kostoja fikse e përfshirë në gjenerimin e energjisë elektrike

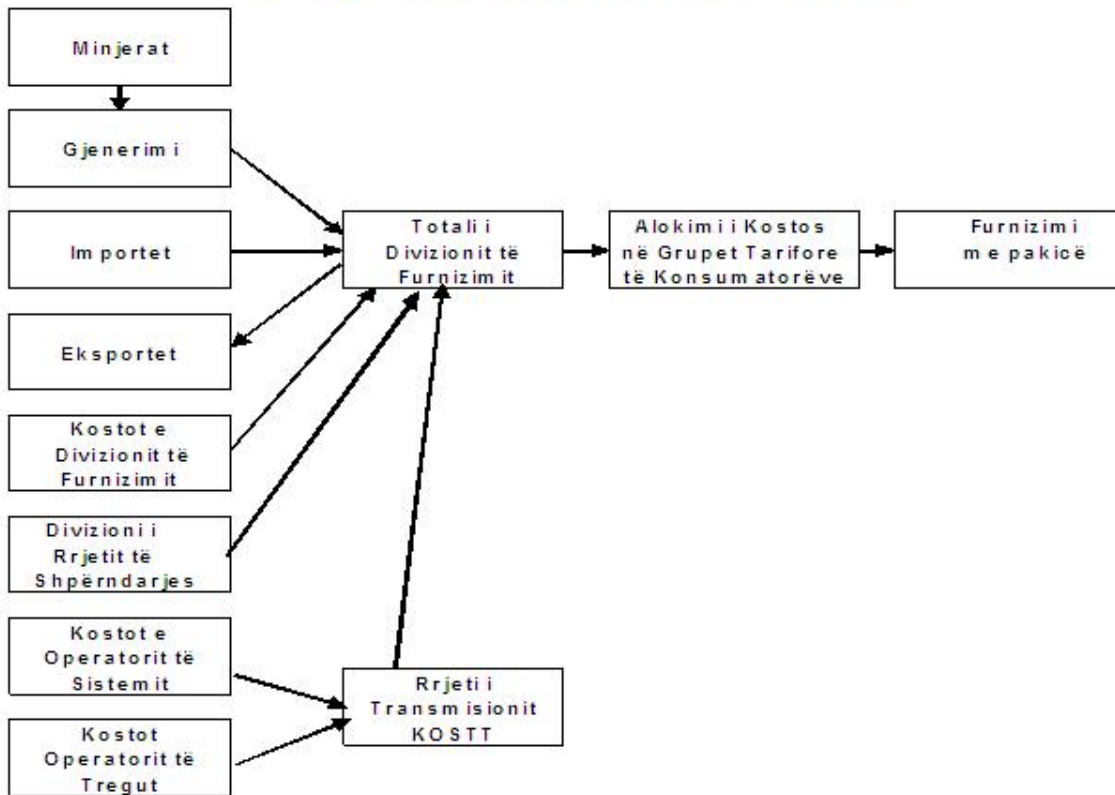
¹ Shkaktari i kostos zakonisht është principi qendror i alokimit të të gjitha kostove. Ky princip nënkupton se një kosto është alokuar në bazë të faktorit që e shkakton koston. Për shembull, një kompani shpërndarëse duhet të investoj në ndërtimin e kapacitetit të shpërndarjes për të përmbushur kërkesat e konsumatorëve gjatë pikut. Investimet në kapacitet korrespondojnë me kërkesën e pikut dhe kështu shkakton shpenzimet e investimit. Nëse e ndjek këtë, shpenzimi i investimit do të lejohet bazuar në disa matje të përgjithshme të pikut të grupeve të ndryshme të konsumatorëve ose kategorive të shërbimit. (Instituti i Kërkimeve të Rregullatorit Kombëtarë)

		ndaj fuqisë maksimale të pikut të sistemit	
4	Pjesa e Ndarë e Rastësishme në Tensionin e Mesëm	Raporti në përqindje të fuqisë së angazhuar për secilin grup në kohën pikut të tensionit të mesëm ndaj maksimumit të fuqisë së angazhuar në pikun e tensionit të mesëm	Kostoja fikse e përfshirë në gjenerimin e energjisë elektrike
5	Konsumatorët	Raporti, në përqindje, i mesatares së numrit të përgjithshëm të konsumatorëve për secilin grup tarifor me shumën e mesatares së numrit të konsumatorëve për të gjitha grupet tarifore të konsumatorëve.	Pjesë e kostos që ka të bëjë me konsumatorët
6	Konsumatorët e Maturë	Raporti, në përqindje, i numrit të përgjithshëm të konsumatorëve të mature të secilit grup tariforë me shumën e numrit të matur të konsumatorëve për të gjithë grupet tarifore të konsumatorëve. Kjo jep koston relative në mes grupeve tarifore për disa prej kostove që kanë të bëjnë me konsumatorin	Një pjesë e kostos që ka të bëjë me konsumatorin siç janë njehsimi dhe faturimi.

6.2.Procesi Tarifor

Në zhvillimin e tarifave të propozuara, diagrami i mëposhtëm paraqet procesin të cilin KEK-u e ka përdorur për të zhvilluar tarifat, konform Ligjit dhe Udhëzimeve të Metodologjisë Tarifore të ZRrE-së.

PROCESI I KRIJIMIT TARIFOR TE KEK -ut



Shënim: Kostot e divizioneve të Mihjes, Gjenerimit, Rrjetit dhe Furnizimit përfshin një alokim të kostos të drejtorisë qendrore (mbështetja korporatave).

Tarifat individuale mund të zhvillohen për secilin aktivitet të licencuar pasi që KEK-u i ka paraqitur kostot për secilin nga aktivitetet. Natyrisht, kjo do të bëhet kur KEK-u të jetë shturur si pjesë e procesit të privatizimit. Megjithatë, tani për tani nuk duket se shturja nuk do të ndodhë më herët se fundi i vitit 2010. Deri atëherë do të identifikohen aranzhimet e kontraktimit, gjë që është e rëndësishme për të përcaktuar komponentët dhe strukturat e secilës tarifë. Megjithatë me qëllim të zhvillimit të tarifave me pakicë që do të hynë në fuqi me 1 Prill 2010, është e nevojshme të bëhen përpjekje për zhvillimin e tarifave për të licencuarit individual.

6.3.Përcaktuesit e Faturimit

Përcaktuesit e faturimit janë elemente tarifore që maten në bazë të cilëve aplikohen çmimet për të llogaritur faturat e konsumatorëve. Përcaktuesit e faturimit përfshijnë:

- Ngarkesën fikse të konsumatorëve,
- Ngarkesën fikse të fuqisë (kW); aty ku aplikohet,
- Ngarkesën për Energjinë Aktive (kWh), dhe
- Ngarkesën për Energjinë Reaktive (kVARh), aty ku aplikohet.

Modeli Tariforë vlerëson përcaktuesit e faturimit për secilën kategori të konsumatorëve

bazuar në të dhënat e faturimit për vitin 2009 të aplikuara në bilancin energjetik të vitit 2010. Të dhënat e vitit 2009 përdoren për të llogaritur përqindjen e energjisë së faturuar në secilin bllok për t'i përdorur më pastaj energjinë e përgjithshme të faturuar për secilën kategori të konsumatorëve në vitin 2010. KEK-u ka mbledhur përcaktuesit e tanishëm të faturimit për vitin 2009 për secilin grup të konsumatorëve dhe i ka aplikuar rezultatet e Bilancit Energjetik për 2010 për të parallogaritur përcaktuesit e faturimit për vitin 2010.

Përmbledhje e Përcaktuesve të Faturimit të KEK-ut për vitin 2010

Zyra për Tarifa dhe Çështjet Rregullative – KEK Sh.a.

Grupi tarifor	Percaktuesit e faturimit		Percaktuesit faturimit 2010	Grupi tarifor	Percaktuesit e faturimit		Percaktuesit faturimit 2010	
	Pershkrimi i njesis matese	Njesia mujore e faturimit			Pershkrimi i njesis matese	Njesia mujore e faturimit		
0 TL Industrial	Faturat e kor	€	24	5 Amviseri matja 2	Faturat e kor	€	3,600,000	
	KW	€/kW	177,600		< 200 kWh			
	Verë kWh				Verë kWh			
	Pik	€/kWh	27,356,663		Pik	€/kWh	129,755,467	
	Jasht pikut	€/kWh	25,143,337		Jasht pikut	€/kWh	134,920,335	
	Dimër kWh				Dimër kWh			
	Pik	€/kWh	20,128,144		Pik	€/kWh	139,944,107	
	Jasht pikut	€/kWh	17,371,856		Jasht pikut	€/kWh	143,240,765	
Varhr	€/kVARh		200-600 kWh					
1 (35 kV)	Faturat e kor	€	276		Verë kWh			
	KW	€/kW	98,000		Pik	€/kWh	141,630,511	
	Verë kWh				Jasht pikut	€/kWh	171,451,330	
	Pik	€/kWh	11,497,524		Dimër kWh			
	Jasht pikut	€/kWh	7,836,476		Pik	€/kWh	163,544,723	
	Dimër kWh				Jasht pikut	€/kWh	194,737,517	
	Pik	€/kWh	15,156,475		> 600 kWh			
	Jasht pikut	€/kWh	11,590,525	Verë kWh				
Varhr		40,000,000	Pik	€/kWh	71,862,094			
2 (10 kV)	Faturat e kor	€	2,800	Jasht pikut	€/kWh	85,963,124		
	KW	€/kW	575,000	Dimër kWh				
	Verë kWh			Pik	€/kWh	134,563,227		
	Pik	€/kWh	56,603,132	Jasht pikut	€/kWh	172,427,147		
	Jasht pikut	€/kWh	36,308,868	6 Amviseri matja 1	Faturat e kor	€	665,000	
	Dimër kWh				< 200 kWh			
	Pik	€/kWh	69,191,517		Verë kWh	€/kWh	36,098,898	
	Jasht pikut	€/kWh	43,906,483		Dimër kWh	€/kWh	38,420,300	
Varhr		68,000,000	200-600 kWh					
3 Kategoria I (0.4 kV)	Tarifa e shumfisht			Verë kWh	€/kWh	27,318,712		
	Faturat e kor	€	13,320	Dimër kWh	€/kWh	30,283,832		
	KW	€/kW	732,000	> 600 kWh				
	Verë kWh			Verë kWh	€/kWh	10,670,424		
	Pik	€/kWh	52,250,097	Dimër kWh	€/kWh	15,133,034		
	Jasht pikut	€/kWh	31,894,903	7 Amviseria e pamatur	Faturat e kor	€	61,324	
	Dimër kWh				< 400 kWh			
	Pik	€/kWh	59,929,930		Verë kWh	€/kWh	11,425,200	
Jasht pikut	€/kWh	37,539,070	Dimër kWh		€/kWh	12,419,217		
Varhr	€/kVARh	54,000,000	Faturat e kons.		62,709			
4 Kategoria I Tarifa 1	Tarifa njeshe			400-800 kWh				
	Faturat e kor	€	255,000	Verë kWh	€/kWh	15,937,828		
	Verë kWh	€/kWh	25,668,573	Dimër kWh	€/kWh	26,482,926		
	Dimër kWh	€/kWh	37,606,058	Faturat e kons.		4,685		
4 Kategoria II (0.4 kV) Tarifa 2	Faturat e konsumatorit		480,000	> 800 kWh				
	KW	€/kW		Verë kWh	€/kWh	2,509,077		
	Verë kWh			Dimër kWh	€/kWh	2,990,204		
	Pik	€/kWh	69,045,225	8 Ndricimi publik	Faturat e kor	€	6,250	
	Jasht pikut	€/kWh	61,994,202		Verë kWh	€/kWh	3,589,000	
	Dimër kWh				Dimër kWh	€/kWh	4,543,000	
Pik	€/kWh	90,484,974						
Jasht pikut	€/kWh	70,297,968						

6.4.Tarifat e Propozuara

Tarifat e reja mund të përcaktohen në disa mënyra të ndryshme. Modeli Tariforë i llogaritë tarifrat duke u bazuar në alokimin e kostos së tij.

Tradicionalisht, rritja e përgjithshme në tarifa përcaktohet fillimisht duke përcaktuar rritjen në kërkesat e përgjithshme të të hyrave. Tabela në vijim jep këtë informatë. Të hyrat në tabelë janë llogaritur nga përcaktuesit e faturimit të përfshirë në Modelin Tariforë; Të Hyrat e Lejuara janë llogaritur në Modelin Tariforë.

Grupi Tarifor	Faturimi sipas Tarifave 2009	Kostoja e Sherbimeve Rezultatet	Ngritja e faturimit per te barazuar rezultatet e koston se sherbimeve	
			€	%
0	3,692,665	3,302,827	-389,838	-10.56%
1	2,827,356	2,686,881	-140,476	-4.97%
2	13,448,804	9,675,542	-3,773,262	-28.06%
3	13,449,271	9,752,791	-3,696,480	-27.48%
4	31,737,281	24,575,097	-7,162,184	-22.57%
5	79,411,461	114,680,241	35,268,780	44.41%
6	8,791,171	11,853,751	3,062,580	34.84%
7	4,066,324	4,253,535	187,211	4.60%
8	702,964	481,468	-221,497	-31.51%
Total	158,127,298	181,262,132	23,134,834	14.63%

Tabela po ashtu paraqet % e ngritjes që do të rezultojë për secilin bllok brenda kategorisë tarifore nëse tarifrat ngriten në nivel kosto reflektuese.

KEK-u bënë këto propozime vijuese, të cilat ndryshojnë nga rezultatet e modelit:

1. KEK beson se asnjëra nga tarifrat përbrenda kategorive nuk duhet të zvogëlohet ashtu siç e paraqet rezultati i modelit.
2. KEK propozon që tarifrat për konsumatorët shtëpiak nuk do të rriten menjëherë deri në nivelet e koston së shërbimeve sepse një lëvizje e tillë do të shkaktonte një shokë të normës për ata konsumatorë, megjithatë duhet të lëvizin më afër koston së shërbimi
3. Futja e të dhënave për modelin e ZRrE-së përmbanë shumë supozime që duhet të ekzaminohen nga ZRrE-ja dhe KEK-u para aplikimit të ardhshëm tariforë. Për shembull, modeli nxjerr çmime për konsumatorët e Kategorisë 0 (110 kV) gjatë periudhës së ultë të verës që janë më të ulëta sesa kosto me të cilën KEK-u mund të prodhojë energji.

Posa të jenë bërë analizat për të llogaritur kostot për të kryer shërbimet për secilën kategori tarifore, tarifat individuale për secilën klasë duhet të përcaktohen me një nivel adekuat në mënyrë që tarifa të kthej si shumë e cila i afrohet kostos së shërbimit. . KEK-u propozon një rregullim të ngadaltë por kuptimplotë për secilën kategori.

Duke u bazuar në faktin se tarifat e amvisërisë janë dukshëm më të ulëta sesa kostoja përderisa kategoritë tjera janë më lartë me nivele të ndryshme, KEK-u propozon që alokimi për ngritjen tarifore të jetë si në vijim duke u bazuar në ngritjen e kërkuar prej 14.6%.

Alokimi Tarifave të Ngritura për të Zgjeruar Kategoritë e Konsumatorëve

(Euro në miliona)

	<u>Amvisnia</u>	<u>Kategoritë tjera</u>	<u>Totali</u>
Të Hyrat sipas Tarifave Aktuale	92.3	65.8	158.1
Rritja e Kërkuar: Përqind	17.9 %	10.0%	14.6%
Shuma	16.5	6.6	23.1

Kategoritë tarifore përveç atyre të amvisërisë janë rregulluar me 10%. Me qëllim të mbulesës së të Hyrat e Përgjithshme të Lejuara, tarifat e amvisërisë duhet të ngritën me një mesatare prej 17.9%. Kjo është e ilustruar në tabelën në vijim.

Tabela 4.

Grupi Tarifor	Faturimi me	10%	Ngritje	Ngritja perfundimtare	
	Tarifat e 2008	Ngritje	Shtese	Totali €	% Ngritje
	<u>Totali €</u>	<u>Te gjitha grupet</u>	<u>Totali €</u>		
0	3,692,665	4,061,932	0	4,061,932	10.00%
1	2,827,356	3,110,092	0	3,110,092	10.00%
2	13,448,804	14,793,685	0	14,793,685	10.00%
3	13,449,271	14,794,198	0	14,794,198	10.00%
4	31,737,281	34,911,009	0	34,911,009	10.00%
5	79,411,461	87,352,607	6,420,342	93,772,949	18.08%
6	8,791,171	9,670,288	663,629	10,333,917	17.55%
7	4,066,324	4,472,956	238,133	4,711,089	15.86%
8	702,964	773,261	0	773,261	10.00%
Totali	158,127,298	173,940,028		181,262,132	14.63%

Me 1 Dhjetor 2008, Kryesuesi i ZRRE-së e ka lëshuar një letër² lidhur me aplikimin tarifor 2009. Në letër, Dr. Hamiti theksoj: “Do të ketë një lëvizje graduale drejt tarifave që

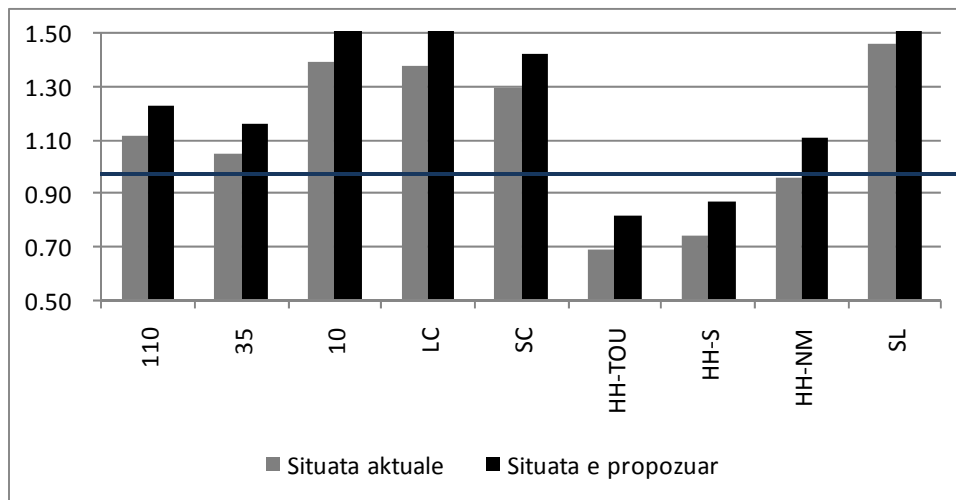
² Shiko letrën nga Ali Hamiti me temë “Shqyrtimi I Tretë Tarifor (SHT3) – Parimet dhe Afatet ”

reflekojnë kostot. Tarifat e shqyrtuara duhet të vazhdojnë drejt tarifave që reflektojnë kostot duke e përfshirë ri-balancimin e industrisë relative, komerciale dhe amvisnin, dhe duke adresuar njëkohësisht çështjet e mundësisë së pagesës”. Propozimi i KEK-ut lëviz drejt Tarifave që më shumë i reflektoj kostot.

Në mënyrë që të përcaktohet se në çfarë niveli tarifat i mbulojnë kostot për shërbimin e kategorive individuale, është e nevojshme që të ekzaminohet diagrami në vijim që paraqet normën e të hyrave që dalin nga secila kategori tarifore ndaj koston për t’i shërbyer secilës klasë. Një normë më e madhe se 1.0 tregon se tarifat për atë klasë mbulon më shumë se sa koston e shërbimit të asaj klase, ndërsa norma më e vogël se 1.0 tregon se tarifa mbulon më pakë se sa koston e shërbimit. Tarifat e tanishme për klasën e Amvisërisë mbulojnë përafërsisht 70% të koston të shërbimit të asaj klase. Tarifa të cilën po e propozon KEK-u do të mbuloj përafërsisht 80% të koston, duke e lëvizur kështu klasën e Amvisërisë që të jetë më afër reflektimit të koston, por akoma dukshëm nën kosto. Një lëvizje e tillë është e domosdoshme pasi që Kategoria e Konsumatorëve Shtëpiak shpenzon 68% të energjisë për konsumatorët e rregulluar dhe nuk mund të mbulohet kaq shumë nga konsumatorët tjerë që përdorin vetëm 32%.

Indeksi i Mbulimit të Kostos – Tarifat Aktuale vs. të Propozuara

(1.0 = Mbulesa e koston së shërbimit)



Duhet të theksohet se KEK do të punoj me qeverinë për të korrigjuar kufirin për kualifikim si rast social për energjinë elektrike ashtu që të rritet numri i konsumatorëve që kualifikohen si raste sociale nga 27,000 në 50,000. Kjo do ta eliminonte nevojën e ZRRE-së që të vazhdoj në të ardhmen përdorimin e strukturës tarifore prej 3 blloqesh.

Tabela Nr.1 përmban krahasimin mes tarifave të propozuara me ato ekzistuese.

Tabela Nr.2 paraqet çmimin mesatar për kWh për secilën kategori tarifore bazuar në tarifatat aktuale dhe tarifatat e propozuara.

7.Ndryshimet e propozuara

Korporata Energjetike e Kosovës (KEK Sh.A.) nuk është duke propozuar ndryshime në strukturën tarifore të energjisë elektrike përpos lëvizjes drejt tarifave kosto reflektuese për konsumatorët e Amvisërisë siq është diskutuar më lartë. KEK-u beson që ka edhe modifikime tjera që ZRrE-ja duhet ti marr parasysht duke përfshirë:

- Eliminimi strukturës tarifore të kohës së përdorimit për konsumatorët e amvisërisë dhe konsumatorët e vegjël komercial pasi që ndërruesit tarifor tek këta konsumatorë nuk kanë bateri adekuate për të kompensuar reduktimet e energjisë.Gjithashtu, këto kategori kanë mundësi të kufizuar për të rregulluar konsumin e tyre gjatë periudhave të jo-pikut në mënyrë që të bëjnë tarifatat një mjet kuptimplotë.
- Ndryshimet sezonale Verë/Dimër për të gjitha kategoritë tarifore nuk janë kosto reflektuese. Tarifatat verore për shumicën e kategorive janë nën koston e gjenerimit.Gjithashtu, pasi që shumica e kostove të mihjes dhe gjenerimit janë fikse, dallimi i madh nuk lejon të hyrat të ndjekin koston.
- Blloku i parë i kategorisë së amvisërisë është i caktuar në nivel shumë më të ultë se sa kostoja bazuar në përpjekjet e ZRrE-së për subvencionimin e konsumatorëve me të ardhura të vogla.Natyrisht, ky lloj subvencionimi nuk është i dedikuar pasi që të gjithë konsumatorët përfitojnë. Subvencionimi Rasteve Sociale nga ana e Qeverisë është në funksion dhe është shumë më efikas. ZRrE-ja inkurajohet që të punojë me Ministrinë e Punës dhe Mirëqenies Sociale për të zgjeruar numrin e përfituesve të subvencionit në të gjitha amvisëritë që jetojnë në varfëri të skajshme.

Pritet që strukturat e propozuara tarifore, së bashku me çmimet e freskuara, do të hyjnë në fuqi me 01 Prill të vitit 2010.

8.Konsultimet

Grumbullimi i të dhënave, përpunimi dhe finalizimi i këtij Aplikacioni Tarifor është kryer pas analizave të thella të kërkesave të bilancit energjetik; të strukturës së kostove, alokimit të kostos në kategori tarifore dhe strukturës së tarifave individuale.

Tabela në vijim përmbledh të gjitha aktivitetet gjatë këtyre konsultimeve mes dy palëve(KEK dhe ZRrE)

Nr.	Shkresat e konsultimeve	Data
1.	ZRrE - KEK; Minutat e takimit lidhur me Metodologjinë e Alokimit të kostove	3 Qershor 2009
2.	ZRrE - KEK; Minutat e takimit; Vazhdim mbi Metodologjinë e Alokimit të kostove për Energjinë Reaktive dhe sqarime tjera lidhur me Matjet	30 Korrik 2009
3.	KEK - ZRrE; Përgjigjet e KEK-ut lidhur me meorandumin e dt. 28 Korrik 2009 “Çështjet e ngritura”	28 Gusht 2009
4.	KEK - ZRrE; Përgjigjet e KEK-ut përmes e-mailit rreth llogaritjes të kostove të shërbimeve të Energjisë Reaktive	15 Shtator 2009
5.	ZRrE - KEK; Njohtim mbi Shqyrtimin e katërt të tarifave të energjisë elektrike (SHTE4)	7 Dhjetor 2009
6.	ZRrE - KEK; Dërgimi i Formave të Shabllonizuara për aplikim_SHTe4.	9 Dhjetor 2009
7.	KEK - ZRrE; KEK-u dërgon komente lidhur me SHTE4, dhe kërkon takim konsultativ i cili mbahet të njëjten ditë.	17 Dhjetor 2009
8.	ZRrE – KEK; ZRrE-ja dërgon KEK-ut minutatat e takimit së bashku me templetat e korigjuara.	17 Dhjetor 2009
9.	KEK – ZRrE; KEK-u dorëzon Aplikimin Preliminar në ZRrE sipas Modelit të KEK-ut	21 Dhjetor 2009
10.	ZRrE – KEK; ZRrE-ja falenderon për aplikacionin preliminar dhe kërkon analiza shtesë përveç shabllonëve SHTE4.	23 Dhjetor 2009
11.	KEK – ZRrE; KEK-u dërgon Shabllonet e plotësuar me të dhënat e kërkuara shtesë energjetike dhe financiare.	31 Dhjetor 2010
12.	ZRrE – KEK; ZRrE dërgon komentet lidhur me Aplikimin Preliminar KEK 2010.	20 Janar 2010
13.	KEK - ZRrE; KEK- kërkon takim lidhur me komentet e Aplikimit Preliminar të ZRrE-së i cili mbahet të njëjten datë	1 Shkurt 2010
14.	ZRrE – KEK; ZRrE dërgon minutat e takimit të datës 1 shkurt 2010	4 Shkurt 2010
15.	KEK – ZRrE; KEK-u dorëzon Aplikimin Tarifor Final për Shqyrtimin e Tarifave të Energjisë (SHTE4)	8 Shkurt 2010

9. Tabela nr. 1, Tarifat ekzistuese dhe të Propozuara

Grupi Tarifor	Niveli i Tensionit të Furnizimit	Elementet Tarifore	Njësia	Koha e Përdorimit	Tarifat Eksistuese		Propozuar - KEK	
					Sezoni i Lartë 1 Tetorë - 31 Mars	Sezoni i Ulët 1 Prill - 30 Shtator	Sezoni i Lartë 1 Tetorë - 31 Mars	Sezoni i Ulët 1 Prill - 30 Shtator
0	110kV	Ngarkesa Fikse (e Konsumatorit)	€/Konsumator/Muaj		83.83		95.00	
		Ngarkesa Fikse (Fuqisë)	€/kW		5.59	5.59	6.15	6.15
		Energjia Aktive (P)	€/kWh	Tarifa e Lartë	6.49	1.92	7.14	2.11
		Energjia Reaktive	€/kVArh	Tarifa e Ultë	2.70	1.58	2.97	1.74
1	35kV	Ngarkesa Fikse (e Konsumatorit)	€/Konsumator/Muaj		11.08		15.00	
		Ngarkesa Fikse (Fuqisë)	€/kW		5.81	5.81	6.39	6.39
		Energjia Aktive (P)	€/kWh	Tarifa e Lartë	6.79	2.94	7.46	3.23
		Energjia Reaktive	€/kVArh	Tarifa e Ultë	3.59	2.65	3.94	2.92
2	10kV	Ngarkesa Fikse (e Konsumatorit)	€/Konsumator/Muaj		4.58		5.00	
		Ngarkesa Fikse (Fuqisë)	€/kW		5.01	5.01	5.51	5.51
		Energjia Aktive (P)	€/kWh	Tarifa e Lartë	7.61	3.39	8.36	3.74
		Energjia Reaktive	€/kVArh	Tarifa e Ultë	4.10	3.09	4.50	3.41
3	0.4kV Kategoria I (Konsumatorët e mëdha me Energji Reaktive	Ngarkesa Fikse (e Konsumatorit)	€/Konsumator/Muaj		2.58		3.00	
		Ngarkesa Fikse (Fuqisë)	€/kW		2.91	2.91	3.20	3.20
		Energjia Aktive (P)	€/kWh	Tarifa e Lartë	8.45	4.69	9.30	5.16
		Energjia Reaktive	€/kVArh	Tarifa e Ultë	5.33	4.43	5.85	4.87
4	0.4kV Kategoria II	Ngarkesa Fikse (e Konsumatorit)	€/Konsumator/Muaj		2.92		3.20	
		Active energy (P)	€/kWh	Një Tarifor	10.41	6.73	11.46	7.41
		Energjia Aktive (P)	€/kWh	Tarifa e Lartë	12.53	8.21	13.79	9.01
5	0.4kV (Shtëpiak, 2-Tarifor)	Ngarkesa Fikse (e Konsumatorit)	€/Konsumator/Muaj		2.08		2.50	
		Energjia Aktive (P), për konsum:						
		<200kWh/month (First Block):	€/kWh	Tarifa e Lartë	4.64	3.33	5.48	3.93
			€/kWh	Tarifa e Ultë	2.33	1.66	2.75	1.96
		200-600 kWh/month (Second Block):	€/kWh	Tarifa e Lartë	6.43	4.60	7.57	5.43
			€/kWh	Tarifa e Ultë	3.22	2.31	3.78	2.73
6	0.4kV (Shtëpiak, 1-Tarifor)	Ngarkesa Fikse (e Konsumatorit)	€/Konsumator/Muaj		2.08		2.50	
		Energjia Aktive (P), për konsum:						
		<200kWh/month (First Block):	€/kWh	Një Tarifor	4.14	2.96	4.85	3.46
		200-600 kWh/month (Second Block):	€/kWh	Një Tarifor	5.73	4.10	6.71	4.79
	€/kWh	Një Tarifor	8.31	5.96	9.74	6.97		
7	0.4kV (Shtëpiak i Pa-matur)	Konsumi i përafërt <200kWh/muaj	€/customer/month		21.50		25.00	
		Konsumi i përafërt 200-600kWh/muaj	€/customer/month		38.92		45.00	
		Konsumi i përafërt >600kWh/muaj	€/customer/month		65.58		76.00	
8	Ndriqimi Publik	Ngarkesa Fikse (e Konsumatorit)	€/Konsumator/Muaj		2.92		3.25	
		Energjia Aktive (P), për konsum:	€/kWh	Një Tarifor	8.42	8.42	9.26	9.26

Sezona e Lartë - Dimërore fillon më: 1 Tetor deri 31 Mars, ndërsa Sezona e Ulët - Verore: 1 Prill deri 31 Shtator
Koha e Përdorimit: Tarifa e Lartë - Aplikohet nga ora 07:00-22:00 gjatë Sezonit të Lartë-Dimëror, dhe nga ora 08:00-23:00 gjatë sezonit të Ultë-Veror
Konsumatori ngarkohet me energji reaktive mbi atë të lejuarën që korespondojnë $\cos \phi = 0,95$

10. Tabela nr. 2, Tarifat Mesatare sipas Grupeve- të Propozuara krahasuar me tarifat ekzistuese**Tarifat Mesatare të KEK-ut**

(Të shprehura në Euro cent për kWh e faturuar)

Bazuar në: 2010 Parashikimi i Shitjeve
 Përcaktorët e Faturimit 2010
 Tarifat ekzistues të aprovuara nga ZRRë-ja që janë në fuqi prej
 01 prill 2009
 Tarifat e Propozuara nga KEK-u që duhet të hyjnë në fuqi prej
 01 Prill 2010
 Taksa mbi Vlerë të Shtuar (TVSH) nuk është përfshirë

Kodet ZRRë- KEK	Klasat e Tarifave	Çmimi mesatar (cent/kWh)	
		Ekzistues	Propozuara
0 - 1/1	110 KV	4.10	4.51
1 - 1/2	35 KV	6.14	6.75
2 - 1/3	10 KV	6.53	7.18
3 - 6/6	Konsumatorë Komercial të Mëdhenj	7.41	8.15
4 - 7/2	Komercial të Vegjël (Koha e Shfrytëzimit)	8.69	9.56
4 - 7/1	Komercial të Vegjël (Jashtë kohës së shfrytëzimit)	10.09	11.10
5 - 4/2	Shtëpiak (Koha e Shfrytëzimit)	4.72	5.57
6 - 4/1	Shtëpiak (Jashtë kohës së shfrytëzimit)	5.57	6.54
7-9/1,2,3	Shtëpiak (Të pa njehsuar/matur)	5.67	6.56
8 - 8/1	Ndriçimi Publik	8.64	9.51
	MESATARJA – TË GJITHË KONSUMATORËT E RREGULLUAR	5.65	6.47

Shënim: Tarifat mesatare ndryshojnë bazuar në modelet e përdorimit individual të konsumatorëve (sezonale dhe kohën e ditës) dhe për konsumatorë të mëdhenj bazuar në kërkesën e tyre të faturimit në lidhje me konsumin (faktori i ngarkesës). Të dhënat e mësipërme janë mesataret për klasat përkatëse. Taksa në Vlerë të Shtuar nuk është përfshirë në çmimet e mësipërme.